

KONKURS
„DYPLOM Z ARCHICADEM”

EDYCJA: 2018/2019

Prace nagrodzone



Z przyjemnością prezentujemy Państwu prace nagrodzone w drugiej edycji organizowanego przez nas Konkursu „DYPLOM Z ARCHICADEM” (edycja 2018/2019). W tym roku oceniliśmy 161 prac – 78 dyplomowych prac inżynierskich i 83 magisterskie. Tegoroczny Konkurs cieszył się więc ogromnym powodzeniem, podobnie jak ubiegłoroczna edycja. Prace nadesłali studenci praktycznie wszystkich uczelni w Polsce, którzy swoje magisterskie i inżynierskie prace dyplomowe wykonali z wykorzystaniem programu ARCHICAD firmy GRAPHISOFT. Do wygrania były wysokie nagrody pieniężne i rzeczowe.

Prace oceniało jury w składzie:

- mgr inż. arch. Robert Konieczny (KWK Promes) – przewodniczący,
- mgr inż. arch. Piotr Buśko (Biuro Projektowe PROFIL),
- mgr inż. arch. Wojciech Gwizdak (2G Studio),
- mgr. inż. arch. Szymon Wojciechowski (APA Wojciechowski),
- mgr inż. arch. Witold Szymanik (WSC),
- mgr inż. arch. Rafał Ślęk (WSC) – sekretarz organizacyjny.

Celem Konkursu jest promocja młodych, zdolnych architektów wykorzystujących możliwości oprogramowania BIM, a także zachęcenie studentów do stosowania najnowszych zdobyczy technologii informatycznych. Na Konkurs można nadsyłać magisterskie i inżynierskie prace dyplomowe w zakresie architektury, urbanistyki, architektury wnętrz i architektury krajobrazu, wykonane z wykorzystaniem programu ARCHICAD firmy GRAPHISOFT.

Trwa kolejna, trzecia edycja Konkursu, do której zgłaszane mogą być prace dyplomowe obronione w roku 2019. Po jej rozstrzygnięciu również ukaże się publikacja prezentująca nagrodzone prace, podobnie jak w przypadku dwóch pierwszych edycji. Zwracamy się z gorącą prośbą o propagowanie Konkursu wśród studentów. Mam nadzieję, że udział w nim ułatwi najlepszym absolwentom start w zawodzie.

Witold Szymanik

architekt

prezes zarządu WSC Witold Szymanik i S-ka Sp. z o.o.

GRAPHISOFT Center Poland

I NAGRODA

w kategorii dyplomy magisterskie

Dariusz Dziwak

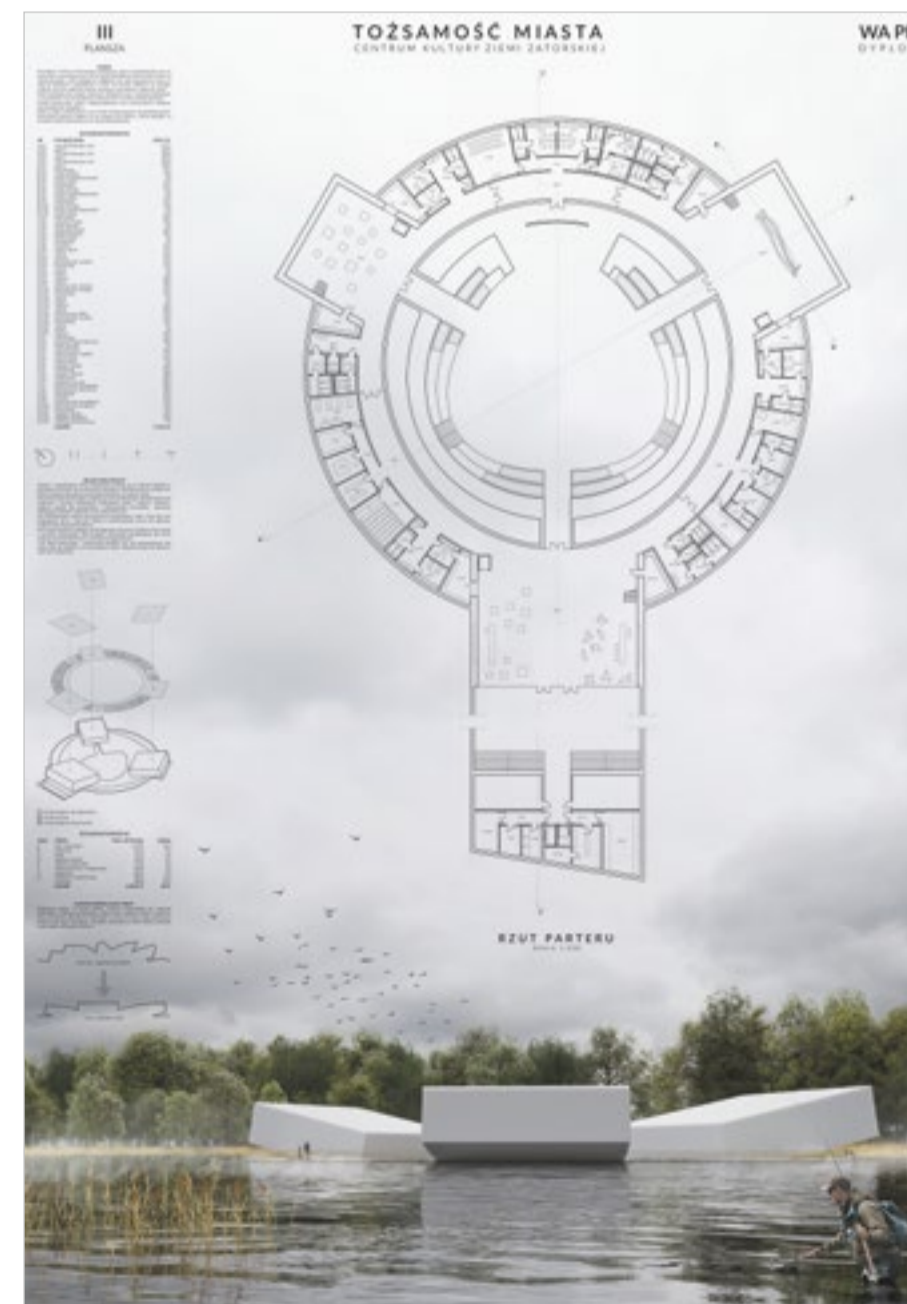
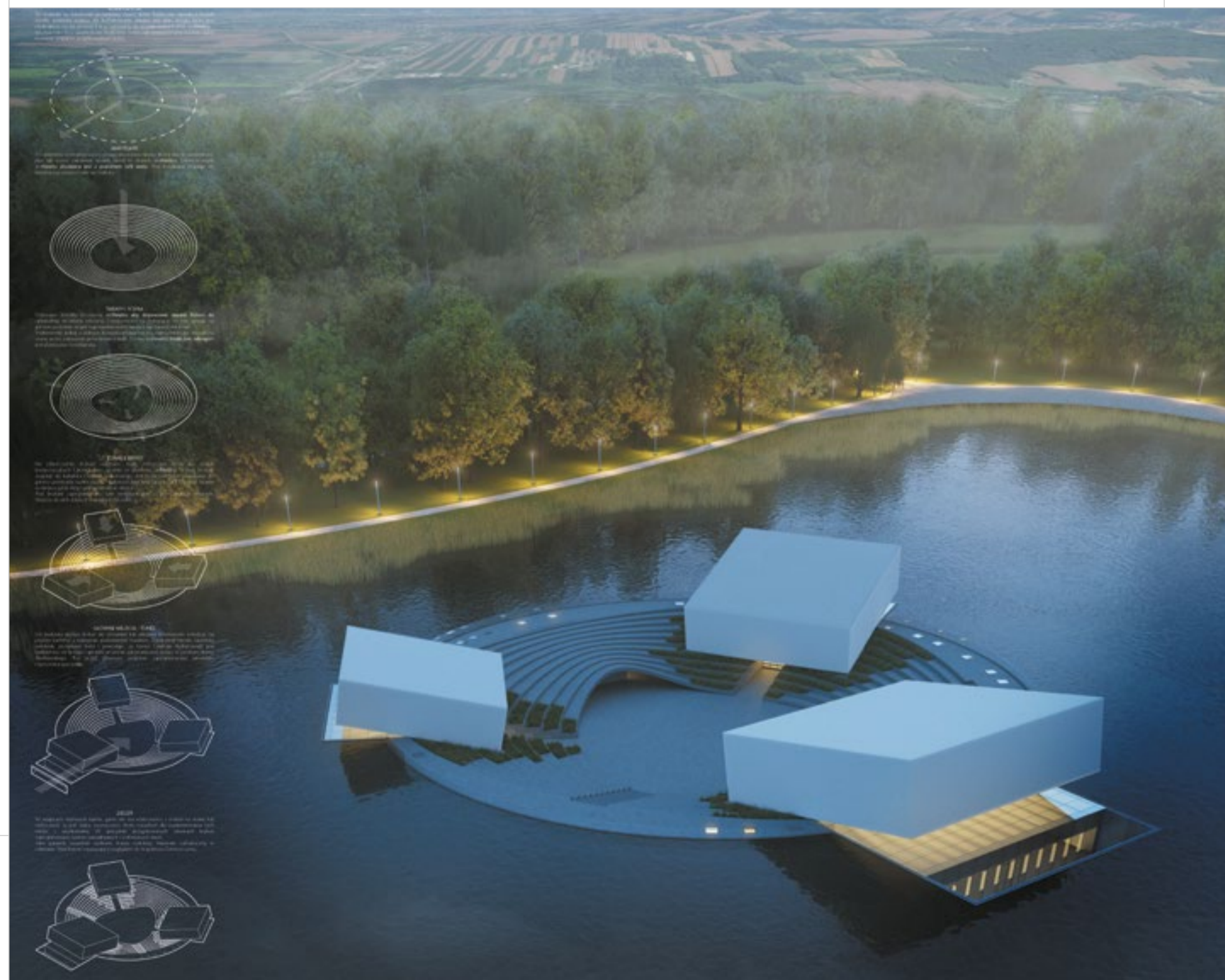
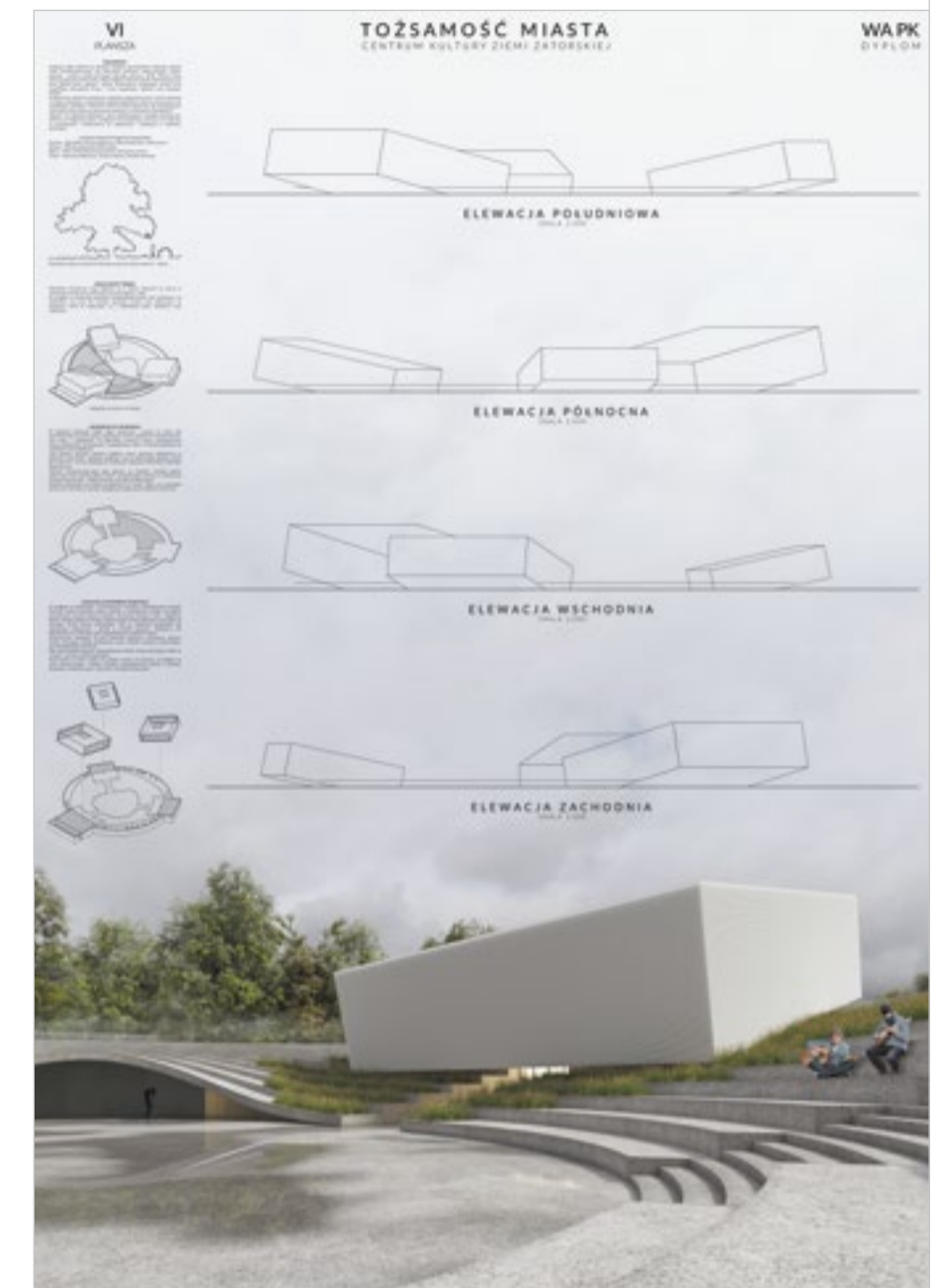
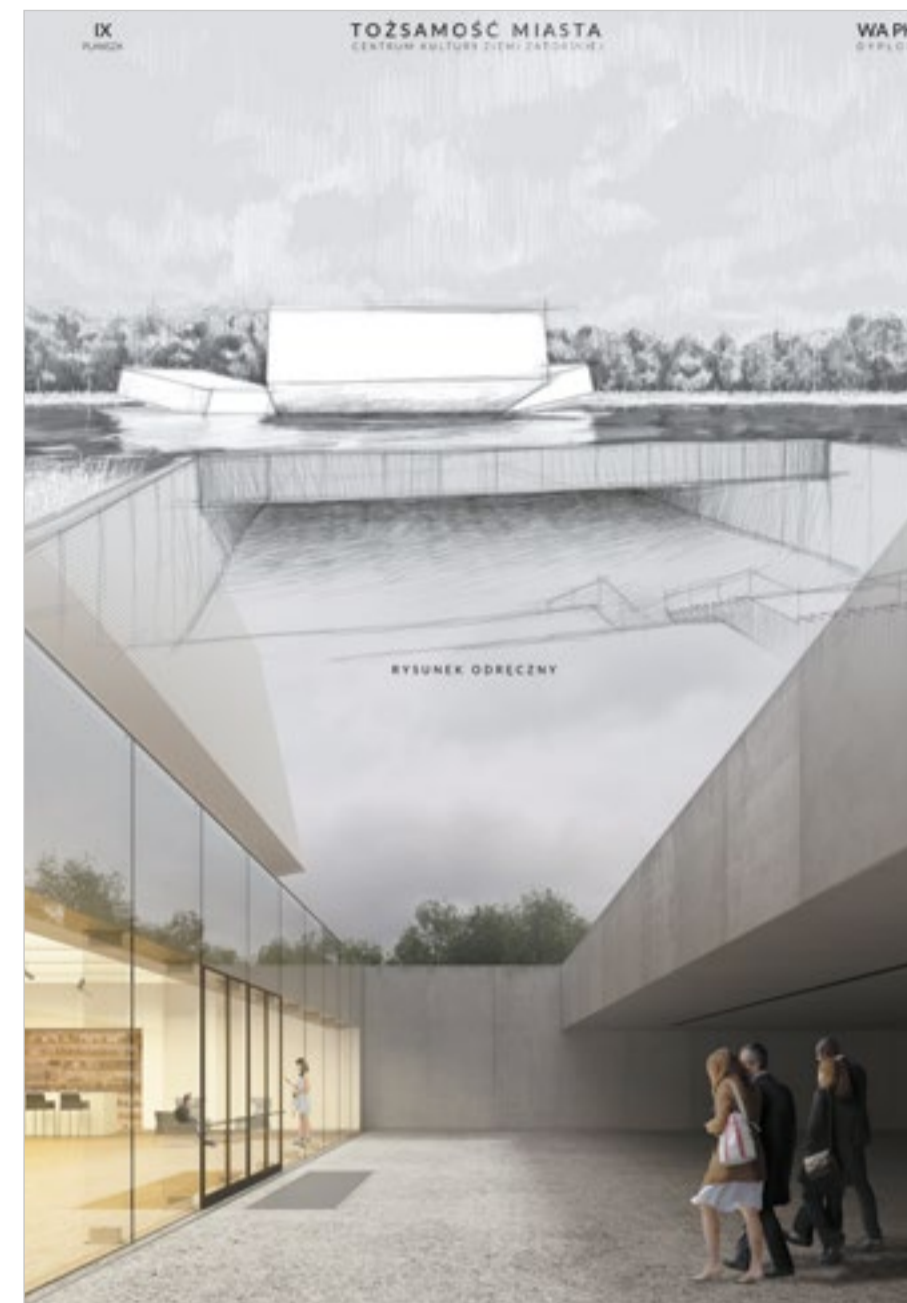
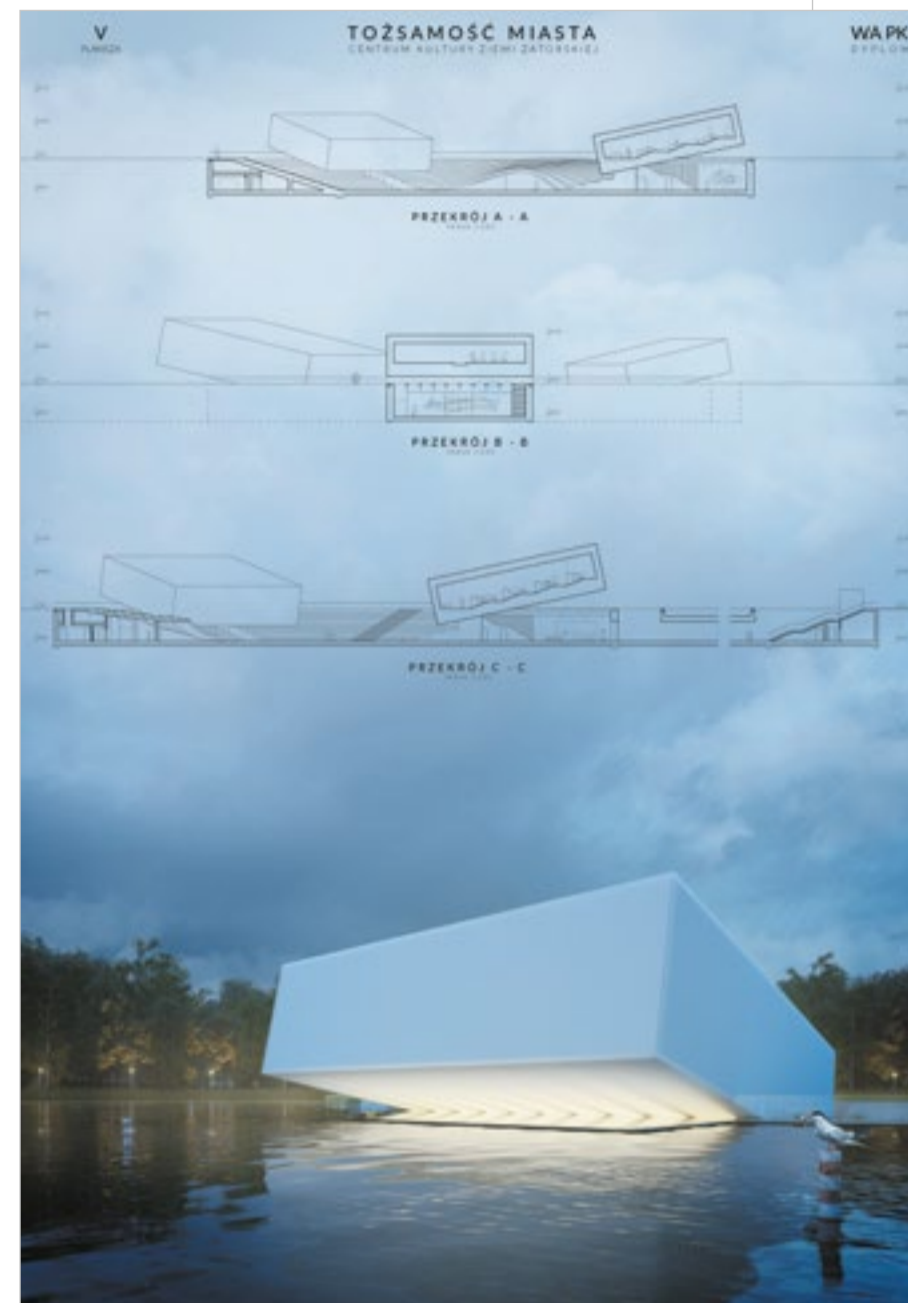
TEMAT: Tożsamość miasta. Centrum Kultury Ziemi Zatorskiej w Zatorze.

UCZELNIA: WYDZIAŁ ARCHITEKTURY POLITECHNIKI KRAKOWSKIEJ
 PROMOTOR: PROF. DR HAB. INŻ. ARCH. WACŁAW CELADYN

Ziemia Zatorska przez niemal 700 lat swojego istnienia związana była gospodarczo i kulturowo z hodowlą karpia, wikliniarstwem, łowiectwem i rolnictwem. Lokalna gospodarka wykorzystywała dostępne zasoby naturalne, historyczne i kulturowe, warunkując życie mieszkańców. W ostatnich latach na terenie miasta powstało wiele parków rozrywki, w tym najnowszy i największy w środkowo-wschodniej Europie. Wraz z powstaniem wesołych miasteczek ze spokojnej, małej miejscowości znanej jedynie lokalnie, Zator zmienia się w dynamicznie rozwijające się turystyczne miasto znane w całym kraju. Abstrahując od wymiernych korzyści finansowych, gmina, przeobrażając się gospodarczo, utraciła lokalną tożsamość opartą na historii, naturalnych zasobach, tradycji i kulturze.

Głównym założeniem projektowym jest zaproponowanie przestrzeni promującej i rozwijającej kulturę Ziemi Zatorskiej, inspirowanej do aktywności i działalności w wielu formach sztuki. Na lokalizację nowej miejskiej przestrzeni publicznej wybrano staw Piastowski wraz z jego otoczeniem – położony najbliżej centrum miasta staw i historycznie jeden z najstarszych w gminie. Przeznaczeniem całego założenia jest rekreacja, wypoczynek oraz aktywności sportowe i artystyczne.

Projektowany budynek znajduje się pomiędzy centrum miasta a parkami rozrywki, tworząc między nimi relację funkcjonalno-przestrzenną. Główne i najważniejsze strefy funkcjonalne znajdują się na piętrze budynku, w pochylonych bryłach. Są to warsztaty, medioteka z administracją oraz auditorium. Na parterze, pod bryłami piętra, znajdują się sale wielofunkcyjne. Bezpośrednio pod trybunami i tarasami widokowymi zaplanowano zaplecza socjalne i strefy techniczne.



II NAGRODA

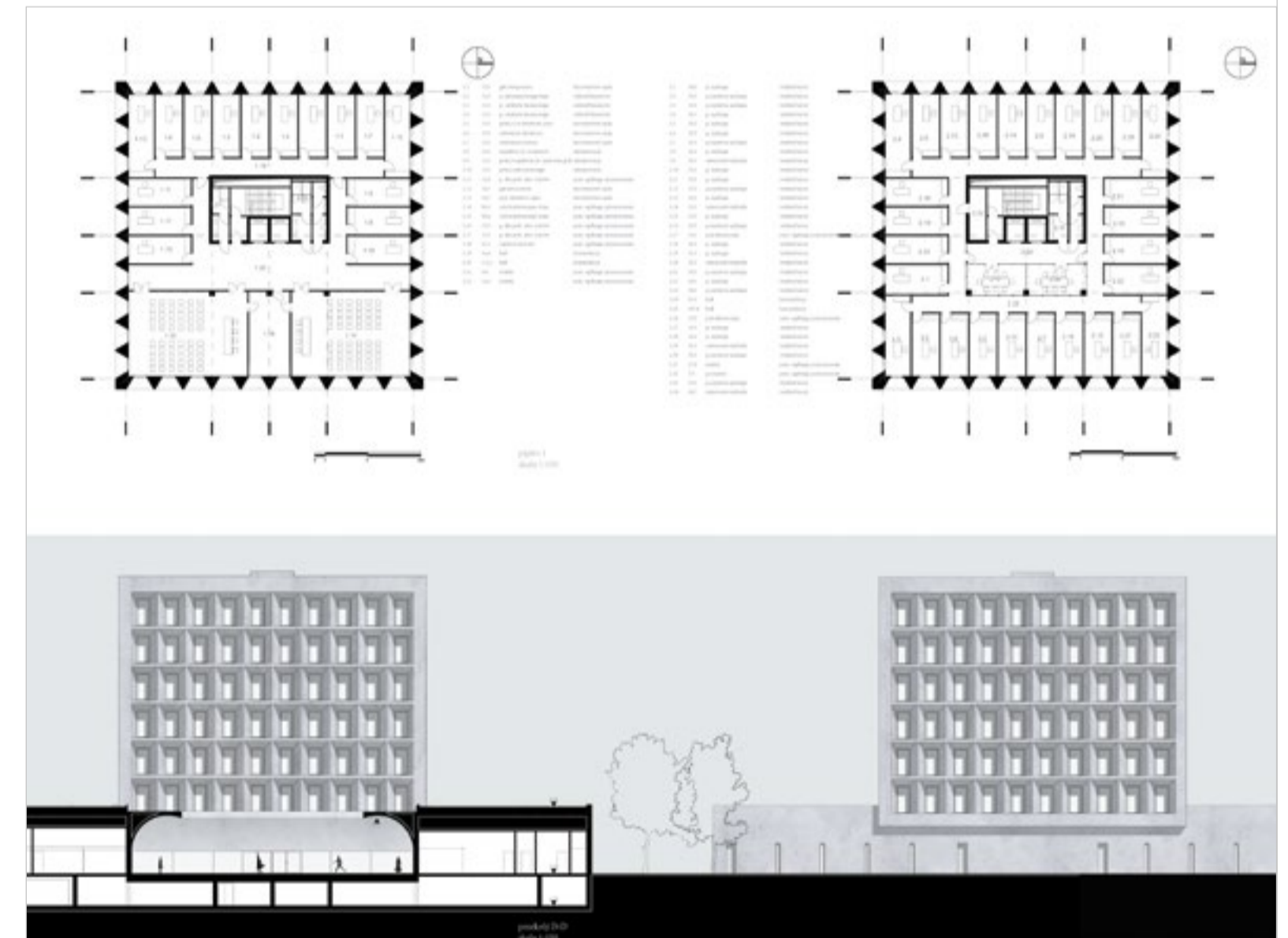
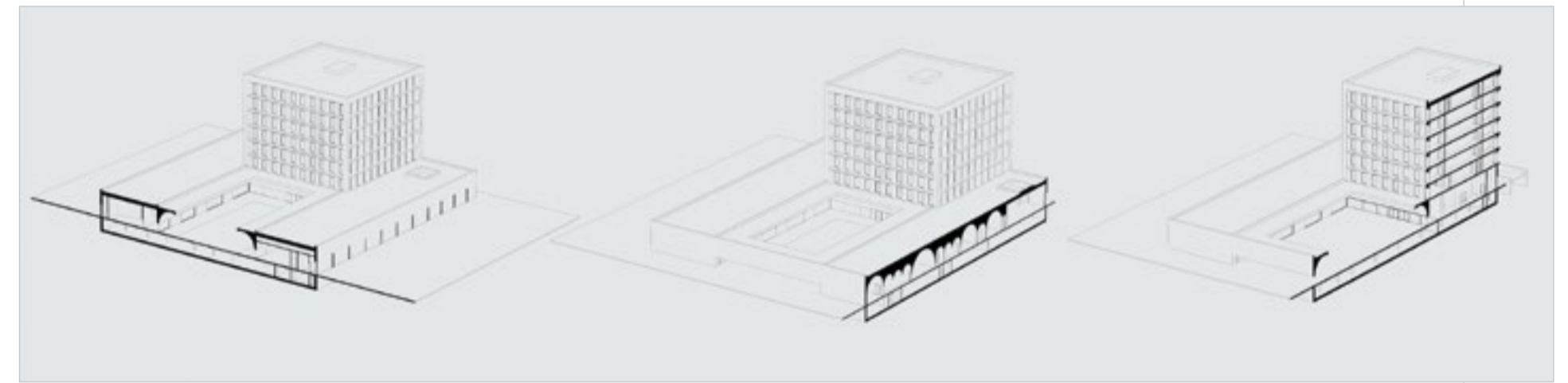
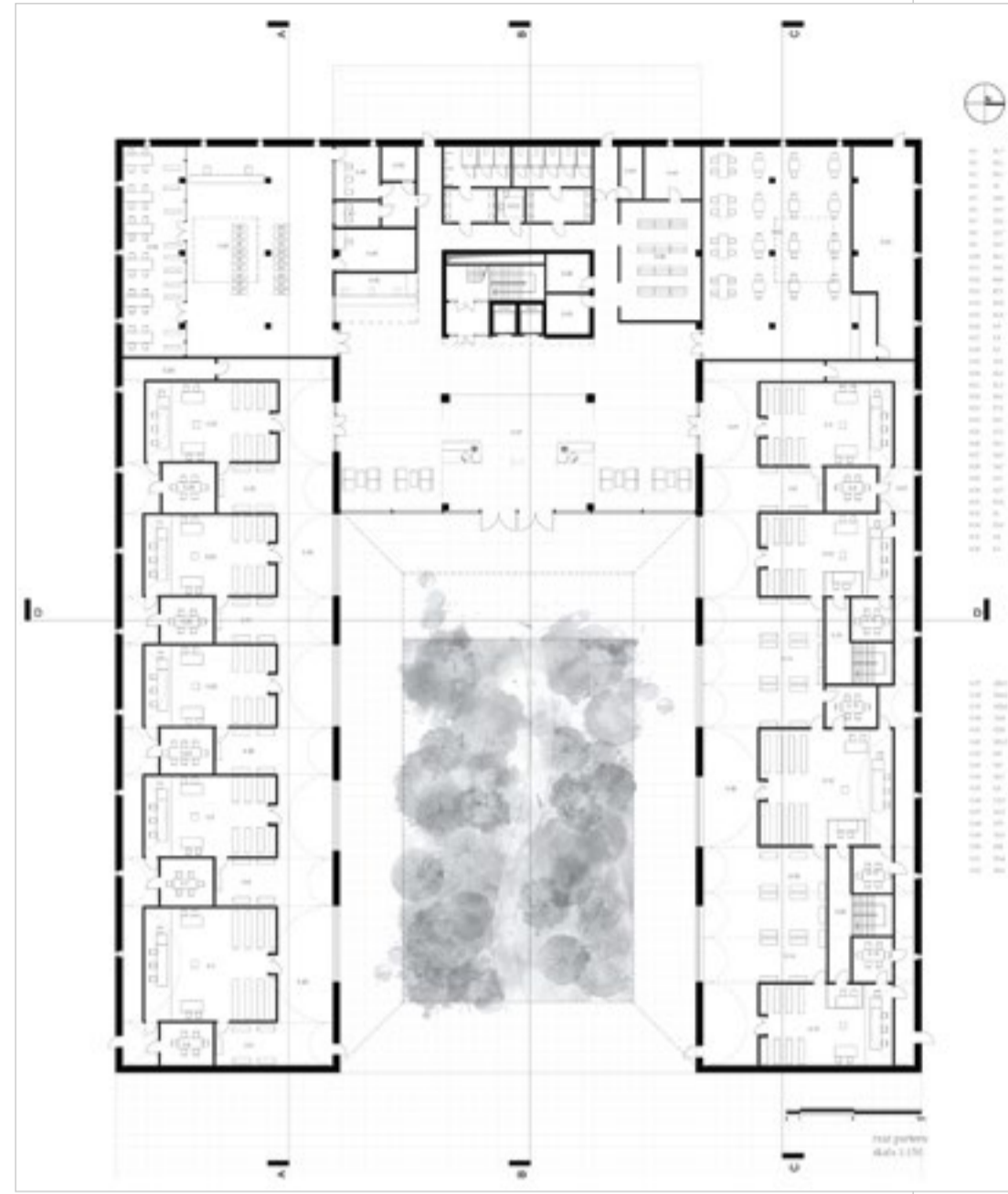
w kategorii dyplomy magisterskie

Maciej Osuch

TEMAT: Architektura w służbie sądownictwa. Sąd Rejonowy dla Warszawy-Mokotowa przy ul. Modzelewskiego.

UCZELNIA: WYDZIAŁ ARCHITEKTURY POLITECHNIKI WARSZAWSKIEJ
 PROMOTOR: PROF. ZW. DR HAB. INŻ. ARCH. KONRAD KUCZA-KUCZYŃSKI

Pomysł projektu opiera się na analogii do organizacji sądownictwa w czasach starożytnych, gdzie to na agorze pod otwartym niebem odbywały się procesy sądowe. W projektowanym obiekcie przestrzeń dla świadków oraz komunikacja otwierają się dużymi przeszkleniami na patio z bujną zielenią. Całość założenia przekryta jest kolebkami, podobnie jak bazyliki z czasów starożytnych, w których odbywały się procesy karne. Obiekty te zaadaptowano później do funkcji religijnych, co tłumaczy analogie przestrzenne pomiędzy salą sądową a świątynią. Fragmentaryczna kolebka okala całe założenie dziedzińca, nadając mu kameralny charakter i jednocześnie tworząc przestrzeń odizolowaną od chaosu przestrzennego panującego poza obiektem sądowym. Plac otoczony przez sale sądowe jest wypełniony bujną, pozornie nieuregulowaną zielenią. Wraz z kolebkami otaczającymi plac tworzy spójne założenie, które poprzez kontrast eksponuje monumentalny charakter całości.



III NAGRODA

w kategorii dyplomy magisterskie

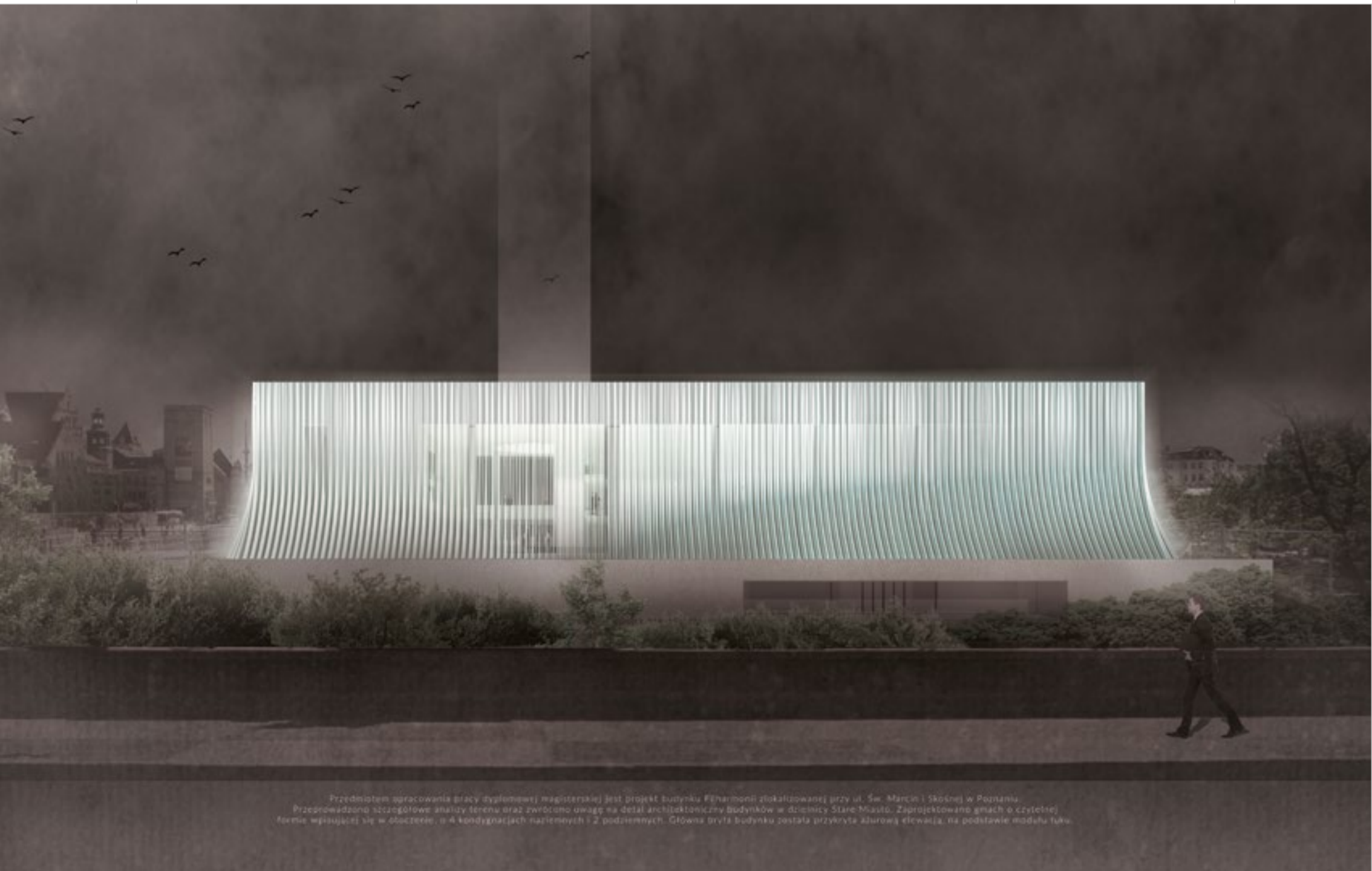
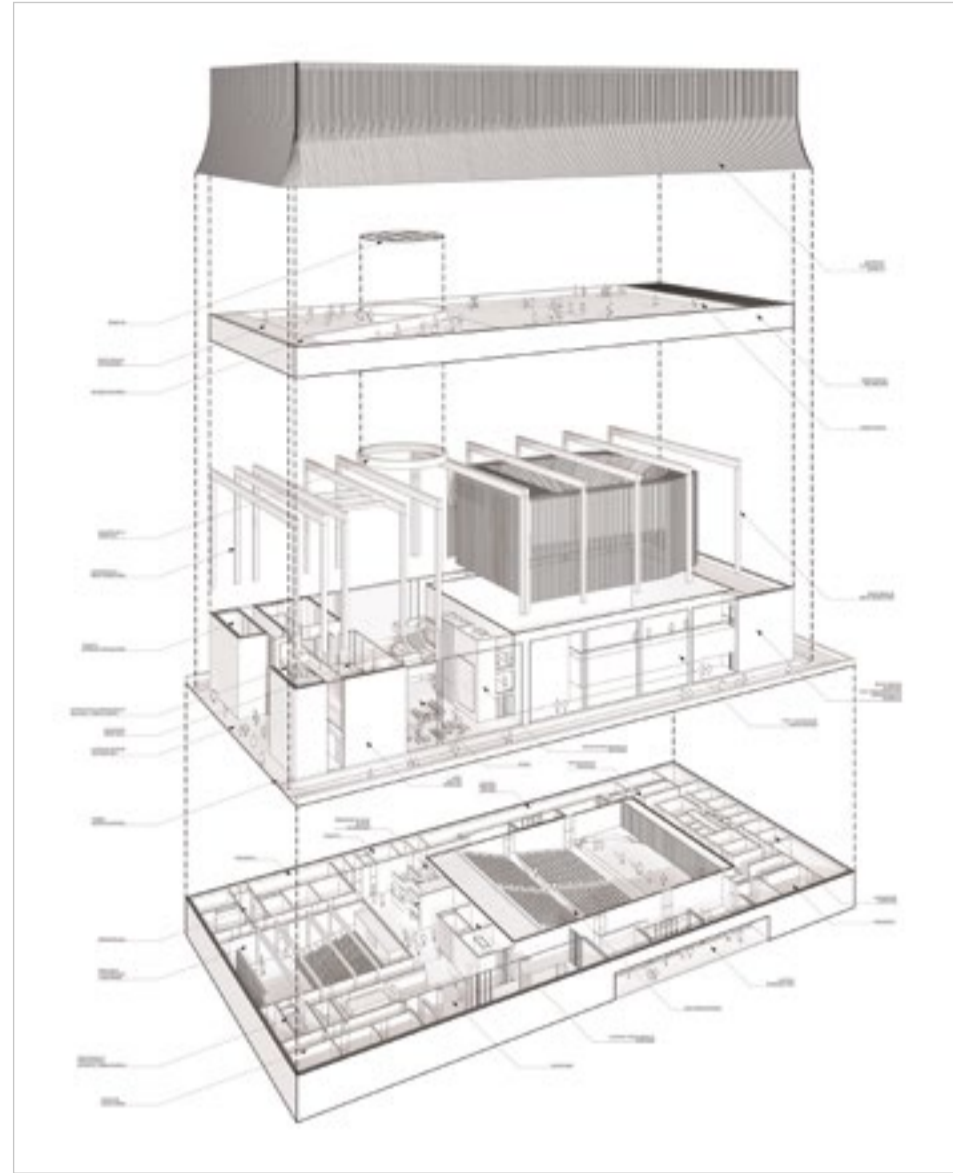
Bartosz Stanek

TEMAT: Projekt filharmonii w Poznaniu.

UCZELNIA: WYDZIAŁ ARCHITEKTURY POLITECHNIKI WARSZAWSKIEJ
 PROMOTOR: DR HAB. INŻ. ARCH. EWA PRUSZEWICZ-SIPIŃSKA

Przedmiotem pracy magisterskiej jest projekt budynku filharmonii znajdującej się przy ul. św. Marcina i Skośnej w Poznaniu. W części badawczej zwrócono uwagę na odpowiednią lokalizację budynków użyteczności publicznej i ich wpływ na rozwój miasta. Przeprowadzono szczegółowe analizy terenu oraz przyjrano się detalowi architektonicznemu budynków w dzielnicy Stare Miasto.

Zaprojektowano gmach o czytelnej formie, wpisującej się w otoczenie, o czterech kondygnacjach naziemnych i dwóch podziemnych. Główna bryła budynku została przykryta ażurową elewacją na podstawie modułu łuku. Na parterze obiektu znajduje się reprezentacyjne foyer, pomieszczenia obsługujące gości oraz główna sala koncertowa. Na poziomie pierwszym zaprojektowano salę kameralną oraz pomieszczenia dla artystów i obsługi obiektu. Na pierwszym piętrze znajduje się elegancka klubokawiarnia oraz zaplecza biurowe. Na piątej elewacji, czyli na dachu budynku, zaprojektowano Taras Miasta z niską zielenią i małą architekturą, dostępny dla mieszkańców Poznania.



Przedmiotem opracowania pracy dyplomowej magisterskiej jest projekt budynku Filharmonii zlokalizowanej przy ul. św. Marcina i Skośnej w Poznaniu. Przeprowadzono szczegółowe analizy terenu oraz zwrócono uwagę na detal architektoniczny budynków w dzielnicy Stare Miasto. Zaprojektowano gmach o czytelnej formie wpisującej się w otoczenie, o 4 kondygnacjach naziemnych i 2 podziemnych. Główna bryła budynku została przykryta ażurową elewacją, na podstawie modułu łuku.

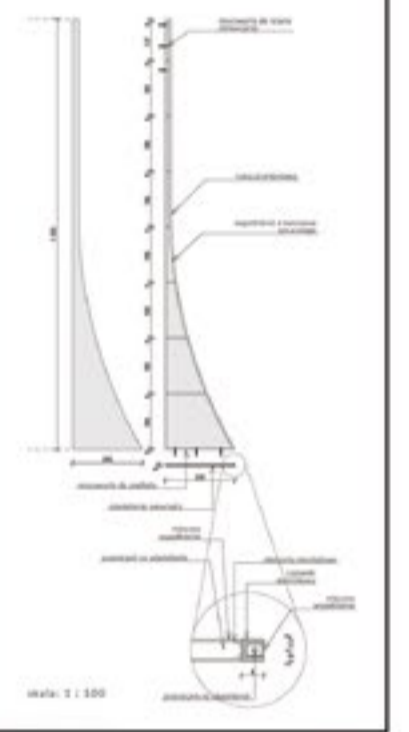


FILHARMONIA POZNAŃSKA

DETAL ELEWACJI

Renowacja elewacji wiodła się o wypracowaniu detalu architektonicznego budynku zlokalizowanego w tej części miasta. W otoczeniu budynków w otoczeniu znajdują się elementy kultury, sztuki i rekreacji, to jest z natury budynki o charakterze architektonicznym. Konstrukcja łuku przetrwała się w obiektach w otoczeniu, jest to forma, która dzięki swojej lekkości i lekkości przetrwała w otoczeniu.

Przepracowano elewację wiodła się o wypracowaniu detalu architektonicznego budynku zlokalizowanego w tej części miasta. W otoczeniu budynków w otoczeniu znajdują się elementy kultury, sztuki i rekreacji, to jest z natury budynki o charakterze architektonicznym. Konstrukcja łuku przetrwała się w obiektach w otoczeniu, jest to forma, która dzięki swojej lekkości i lekkości przetrwała w otoczeniu.



WYRÓŻNIENIE

w kategorii dyplomy magisterskie

Adrian Czarny-Kropiwnicki

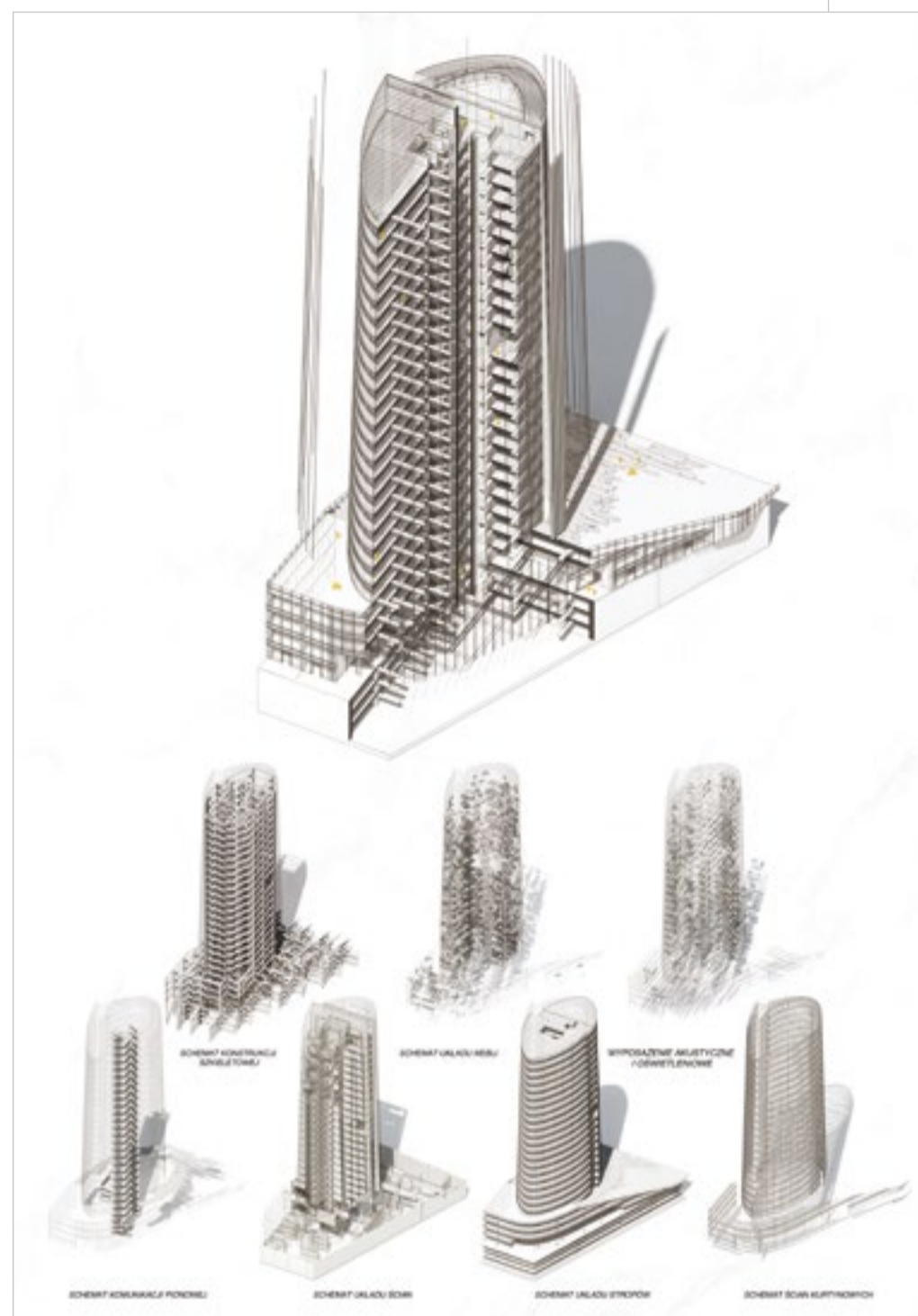
TEMAT: Wysokościowy budynek biurowy,
Poznań, ul. Powstańców Wielkopolskich.

UCZELNIA: WYDZIAŁ ARCHITEKTURY POLITECHNIKI POZNAŃSKIEJ

PROMOTOR: DR HAB. INŻ. ARCH. EVA PRUSZEWICZ-SIPIŃSKA, PROF. PP

Podstawowym założeniem niniejszej pracy, bazą obiektu, jest czterokondygnacyjna część przyziemia oparta w rzucie o wyznaczone na działce linie zabudowy ze ścieżym, wyoblonym narożnikiem w południowo-zachodniej części (skrzyżowanie al. Niepodległości i ul. Powstańców Wielkopolskich). Zabieg ten pozwolił na podkreślenie miejsca formalnie ważnego w świetle analiz widokowej oraz przepływu ruchu. Część przyziemia opada w kierunku północno-wschodnim, co odciąża ją optycznie, a także pozwala stworzyć dwa ciągi zewnętrznej komunikacji prowadzącej na taras na piątej kondygnacji. Wysoka część wieżowca powstawała na planie elipsy spłaszczonej z jednej strony oraz z dwoma wcięciami po bokach. Pomimo jednolitej struktury wieży można wyróżnić trzy składowe: część frontową – wyższą, o nieco bardziej agresywnym kącie zwężenia przedniej części, środkową – skrywającą trzon obiektu, osłoniętą szklanymi żyłkami, oraz tylną – niższą, kompozycyjnie odpowiadającą frontowej z charakterystycznym podcięciem na dole.

Dach budynku, pomimo niewielkiego spadku (2%), sprawia wrażenie bardziej dynamicznego, dzięki zastosowaniu poziomej przegrody ze stalowych belek. Dodatkowo zabieg ten pozwala ukryć instalacje techniczne na części frontowej oraz osłania taras widokowy. Część wysokościowa zwęża się ku górze, odchylając się od pionu do wewnątrz o 1,5%. Elewacje obiektu składają się przede wszystkim ze szklanych ścian kurtynowych. Warstwy stropowe zostały ukryte za podświetlonymi od wewnątrz przeszklonymi pasami, co sprawia, że w ciągu dnia nie wyróżniają się zbyt mocno w rysunku elewacji, nocą natomiast pozwalają na tworzenie interesujących wrażeń świetlnych, akcentując budynek w panoramie miasta. Ściany usztywniające (nisze w środkowej części budynku) zostały wykończone betonem architektonicznym. Ściany kurtynowe w niszach uzupełniono ciągami szklanych żyłek, ograniczającymi dopływ ostrego światła do przestrzeni biurowej, dopełniając przy tym kompozycję obiektu.



WYRÓŻNIENIE

w kategorii dyplomy magisterskie

Anna Grządka

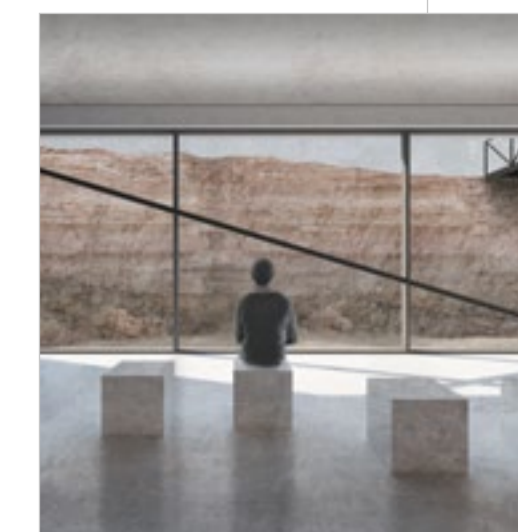
TEMAT: Centrum Interpretacji
Dziedzictwa w Tarnowskich Górach.

UCZELNIA: WYDZIAŁ ARCHITEKTURY POLITECHNIKI WROCŁAWSKIEJ

PROMOTOR: DR INŻ. ARCH. ANDRZEJ SOBOLEWSKI

Przedmiotem pracy magisterskiej jest projekt Centrum Interpretacji Dziedzictwa w Tarnowskich Górach. Wybrana pod projekt działka znajduje się w południowej części miasta, w sąsiedztwie parku kulturowego Halda Popłuczkowa oraz Kanionu Tarnogórskiego. Halda jest poprzemysłową pozostałością działalności Zabytkowej Kopalni Srebra Fryderyk. Ze względu na wysokie walory krajobrazowe oraz historyczne wraz z kopalnią widnieją na liście światowego dziedzictwa UNESCO od 2017 roku.

Celem projektu jest zwrócenie uwagi na konieczność ochrony dziedzictwa poprzemysłowego oraz podkreślenie jego wartości. Obiekt odpowiada na to zapotrzebowanie miasta oraz promuje obszar. Główną ideą projektu jest osiągnięcie synergii pomiędzy budynkiem a zastanym kontekstem. Jego architektura nawiązuje do konstrukcji szybu kopalnianego, a projekt zakłada zastosowanie naturalnych materiałów pochodzących z miejsca budowy. Ziemia wydobyta pod fundamenty zostaje ponownie wykorzystana do konstrukcji ścian, co w połączeniu z transparentną elewacją zwiększa powiązanie i przenikanie z otoczeniem. Budynek warstwowo obrazuje poszczególne etapy historii miejsca – począwszy od wydobycia przez dalsze działania człowieka i jego konsekwencje aż po ponowną ingerencję natury. Jego program funkcjonalny składa się ze stref wystawowych, obserwacyjnych, sali audytorijnej, strefy kawiarnianej oraz pomieszczeń związanych z obsługą i administracją. Działanie centrum przewidywane jest również w przestrzeni u podnóża haldy. Projekt obejmuje zagospodarowanie placu ze ścieżką edukacyjną, strefą wykładową i relaksacyjną.



WYRÓŻNIENIE

w kategorii dyplomy magisterskie

Mateusz Kornecki

TEMAT: Dom racjonalny w mieście dla ludzi.

Zespół mieszkaniowy „Rybitwy” w Krakowie.

UCZELNIA: WYDZIAŁ ARCHITEKTURY I SZTUK PIĘKNYCH KRAKOWSKIEJ AKADEMII

IM. FRYCZA MODRZEWSKIEGO

PROMOTOR: DR INŻ. ARCH. PIOTR WRÓBEL

Dom już od pierwszych dni życia człowieka pełni bardzo istotną rolę. Jest schronieniem, miejscem, w którym można poczuć się bezpiecznie, zaspokajając swoje potrzeby materialne i duchowe. Niestety, nie każdy jest w stanie stworzyć dla siebie miejsce, które mógłby nazwać domem. Jak podaje raport opublikowany w 2017 roku przez organizację charytatywną: „(...) 8 milionów Polaków doświadcza ubóstwa i wykluczenia społecznego. W skrajnej biedzie żyje w Polsce tyle samo ludzi, ile mieszka w Warszawie. Co piąte gospodarstwo domowe z kredytem ciągnie kolejne długi tylko po to, by mieć za co spłacać wcześniejsze zobowiązania. A blisko połowa osób niepełnosprawnych deklaruje, że nie zawsze starcza im na jedzenie (...)”.

W dniu 5 lutego 2018 roku Bank Gospodarstwa Krajowego ogłosił konkurs na zaprojektowanie czterech modelowych domów dla programu Mieszkanie Plus. Program będzie wspierał zakup mieszkania przez osoby, które ze względów finansowych nie są w stanie samodzielnie ich nabyć. Domy, będące przedmiotem konkursu, stanowiły realne rozwiązanie problemu zdobycia własnego lokum przez osoby, które posiadają niższe dochody. Uczestnictwo we wspomnianym konkursie dało początek pracy magisterskiej pod tytułem „Dom Racjonalny” i zaowocowało rozwinięciem założeń domów modelowych oraz zaprojektowaniem osiedla mieszkaniowego w dzielnicy Rybitwy w Krakowie. W pracy przedstawiono projekty domów jednorodzinnych, wielorodzinnych oraz koncepcję osiedla mieszkaniowego, na którym znalazły się domy złożone z mieszkań. Projekt obejmuje wariantowe wersje domów jednorodzinnych, budynek jednorodzinny w zabudowie szeregowej oraz budynek wielorodzinny z uwzględnieniem znajdującego się w nim mieszkania dostosowanego do potrzeb osoby niepełnosprawnej. Na lokalizację koncepcyjnego osiedla wybrano działkę mieszczącą się w północnej części krakowskich Rybitw.



WYRÓŻNIENIE

w kategorii dyplomy magisterskie

Marcin Korytowski

TEMAT: Zrównoważony park samochodowy.

UCZELNIA: WYDZIAŁ ARCHITEKTURY POLITECHNIKI POZNAŃSKIEJ

PROMOTOR: PROF. DR HAB. INŻ. ARCH. WOJCIECH BONENBERG

Zrównoważony park samochodowy to centrum elektromobilności składające się z salonu samochodów elektrycznych wraz z rozbudowanym zapleczem badawczo-testowym, przestrzenią rekreacyjną i stacją ładowania pojazdów. Obiekt zaprojektowano w województwie wielkopolskim, na granicy wsi Strykowo, blisko nowo powstałego węzła komunikacyjnego S5.

Projekt jest odpowiedzią na problematykę rozwoju elektromobilności w Polsce, w szczególności na zapotrzebowanie energii z odnawialnych źródeł dla 1 miliona pojazdów elektrycznych, które mają poruszać się po drogach do 2025 r. (Plan Rozwoju Elektromobilności). Model zrównoważonego rozwoju to inspiracja dla parku, w którym zastosowano wiele rozwiązań poprawiających jakość środowiska społecznego i naturalnego. Jednym z najważniejszych elementów projektu jest elewacja turbinowo-wiatrowa, generująca energię dla samochodów. Połączenie formy architektonicznej i technologii może zapoczątkować rozwiązanie paradoksalnej sytuacji w Polsce, polegającej na zasileniu samochodów elektrycznych nieodnawialnymi paliwami kopalnymi.



WYRÓŻNIENIE

w kategorii dyplomy magisterskie

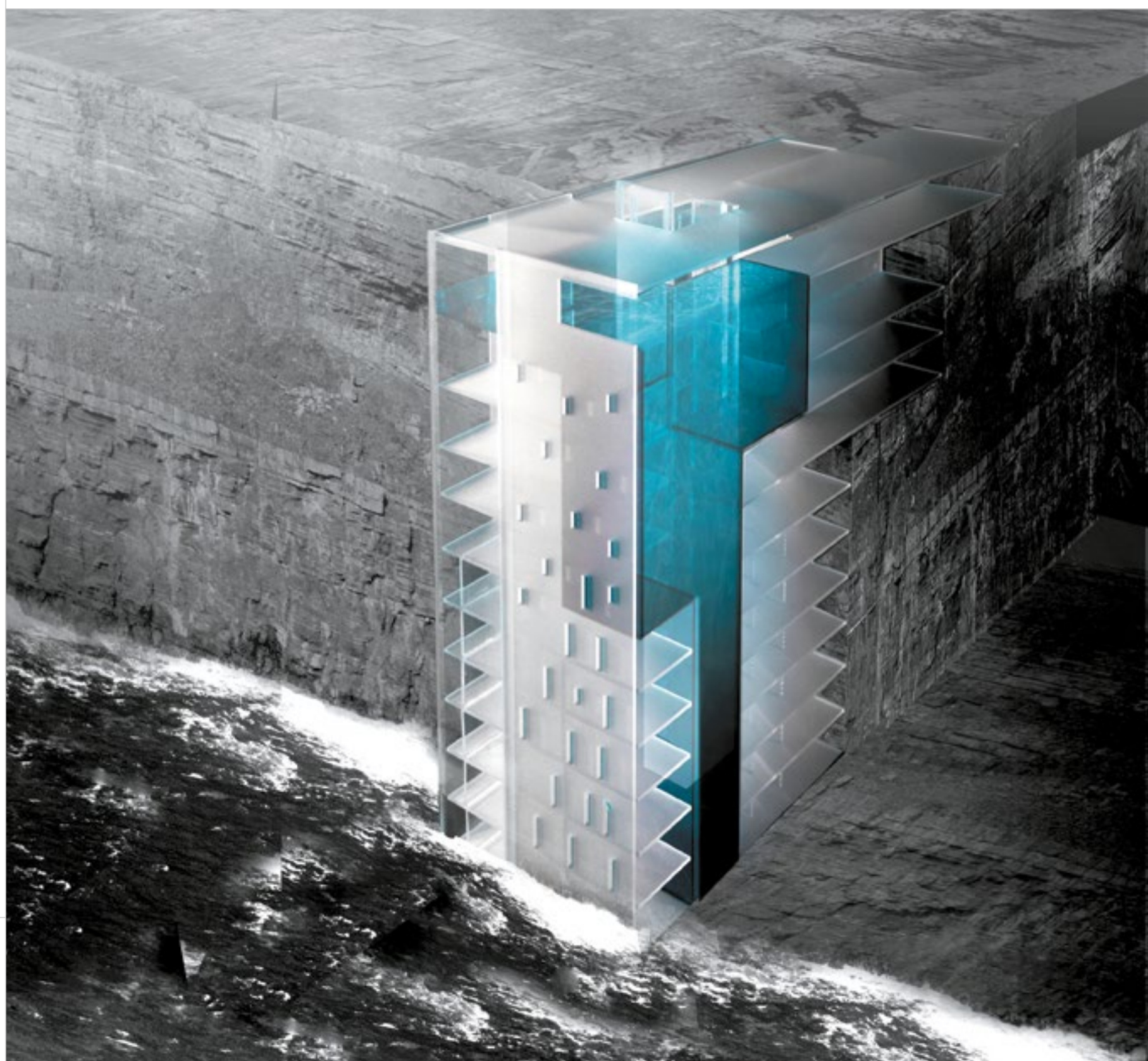
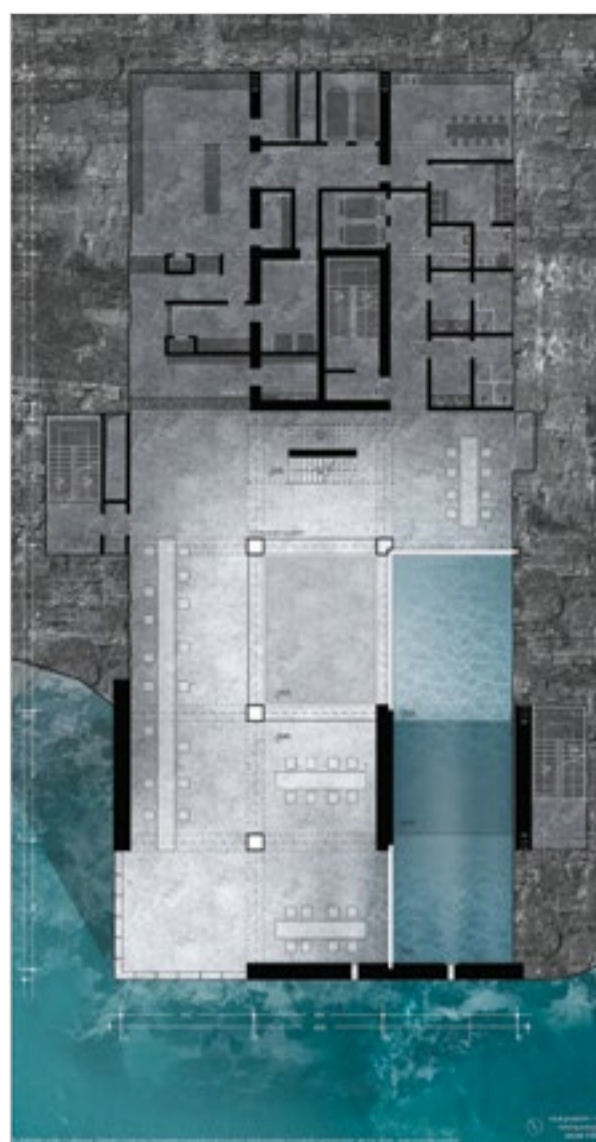
Aleksandra Kozotub

TEMAT: Eluwiu: Polis Nurkowe,
Zatoka Galway.

UCZELNIA: WYDZIAŁ ARCHITEKTURY POLITECHNIKI WROCŁAWSKIEJ
PROMOTOR: DR INŻ. ARCH. ADA KWIATKOWSKA

Światło jest podstawowym czynnikiem umożliwiającym percepcję wzrokową. Pozwala na odczytywanie przestrzeni i form – ich kształtów, faktur i kolorów. Te własności czynią światło istotnym elementem projektowania architektury. Poza funkcjonalnym znaczeniem ma ono nieocenioną wartość kompozycyjną – potrafi zbudować niepowtarzalny nastrój, pobudzić wyobraźnię i wpłynąć na emocje odbiorców. Tak opanowane światło stanowi przedmiot projektu Eluwiu: Polis Nurkowe.

Ideą pracy jest stworzenie wnętrza, w którym światło nie tylko pozwala na obserwowanie przestrzeni, ale przede wszystkim ją buduje. Forma i układ obiektu podporządkowane są strukturze wpływającym na światło dostające się do wnętrza budynku. Zanim oświetli ono poszczególne wnętrza zostaje rozproszone, odbite i zniekształcone. Do tworzenia tych wrażeń w budynku powstały trzy struktury o różnym charakterze i właściwościach wpływania na drogę i cechy światła. Eluwiu ma budować nastrój i oddziaływać na emocje odbiorcy. Podczas wizyty w obiekcie gość ma znaleźć się w przestrzeni rozmytej, gdzie światło miesza się z półmrokiem i cieniem, a także przenieść się do intymnego świata i zbudować pamięć o doświadczonej w ten sposób architekturze.



WYRÓŻNIENIE

w kategorii dyplomy magisterskie

Konrad Łukaszek

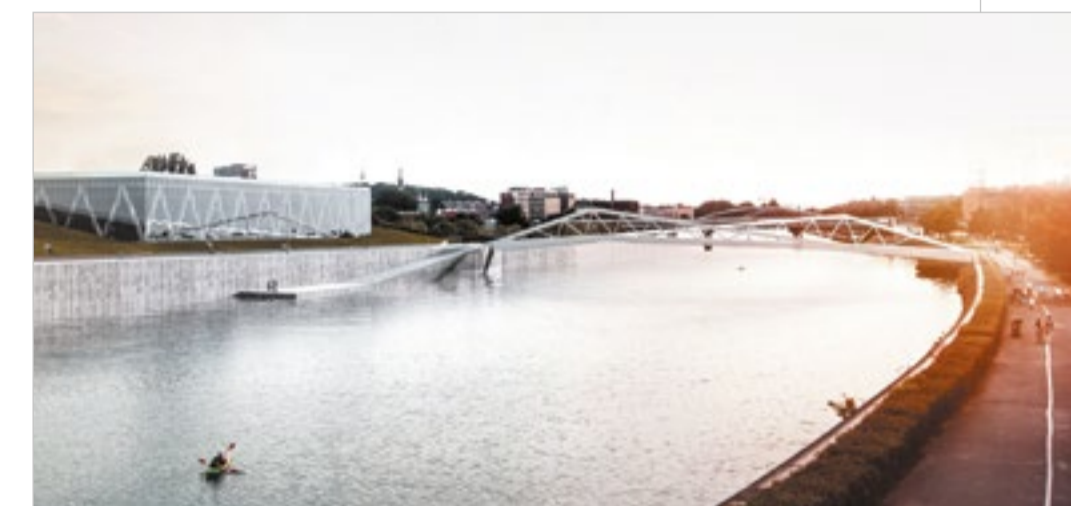
TEMAT: „Krakowskie Vaporetto”.

Sieć przystanków tramwaju wodnego
w Krakowie.

UCZELNIA: WYDZIAŁ ARCHITEKTURY I SZTUK PIĘKNYCH KRAKOWSKIEJ AKADEMII
IM. FRYCZA MODRZEWSKIEGO
PROMOTOR: PROF. NADZW. DR HAB. INŻ. ARCH. ARTUR JASIŃSKI

Dolina Wisły w Krakowie jest jedną z najważniejszych przestrzeni publicznych w mieście. W niniejszej pracy dyplomowej przedstawiono koncepcję sieci przystanków tramwaju wodnego, mającą na celu uatrakcyjnienie nadbrzeża poprzez odpowiednie zagospodarowanie, rewitalizację obszarów zdegradowanych oraz powiązanie rzeki z nowymi funkcjami. Autor skupił się na trzech kluczowych dla miasta lokalizacjach wymagających szczególnej interwencji.

Główny przystanek, będący terminalem tramwaju wodnego, umiejscowiono w zaniedbanej przystani klubu kajakarskiego KS Nadwiślan przy ul. Tadeusza Kościuszki. Drugi połączono z projektowanym kompleksem biurowym przy ul. Marii Konopnickiej poprzez zagospodarowanie przyległego bulwaru na Ludwinowie. Ostatni przystanek wraz z kładką pieszo-rowerową, łączącą Kazimierz z Zablociem, stanowi dopełnienie projektu hali sportowo-widowiskowej. Każdy z przystanków stworzono według tej samej idei kompozycyjnej, a równocześnie mają indywidualny klimat, charakterystyczny dla danej dzielnicy. „Krakowskie Vaporetto” jest próbą ożywienia obszarów nadbrzeża poprzez uzupełnienie istniejącego układu ciągów pieszych, kładek i mostów oraz nadania im statusu „zielonego salonu” miasta.



WYRÓŻNIENIE

w kategorii dyplomy magisterskie

Monika Migąła

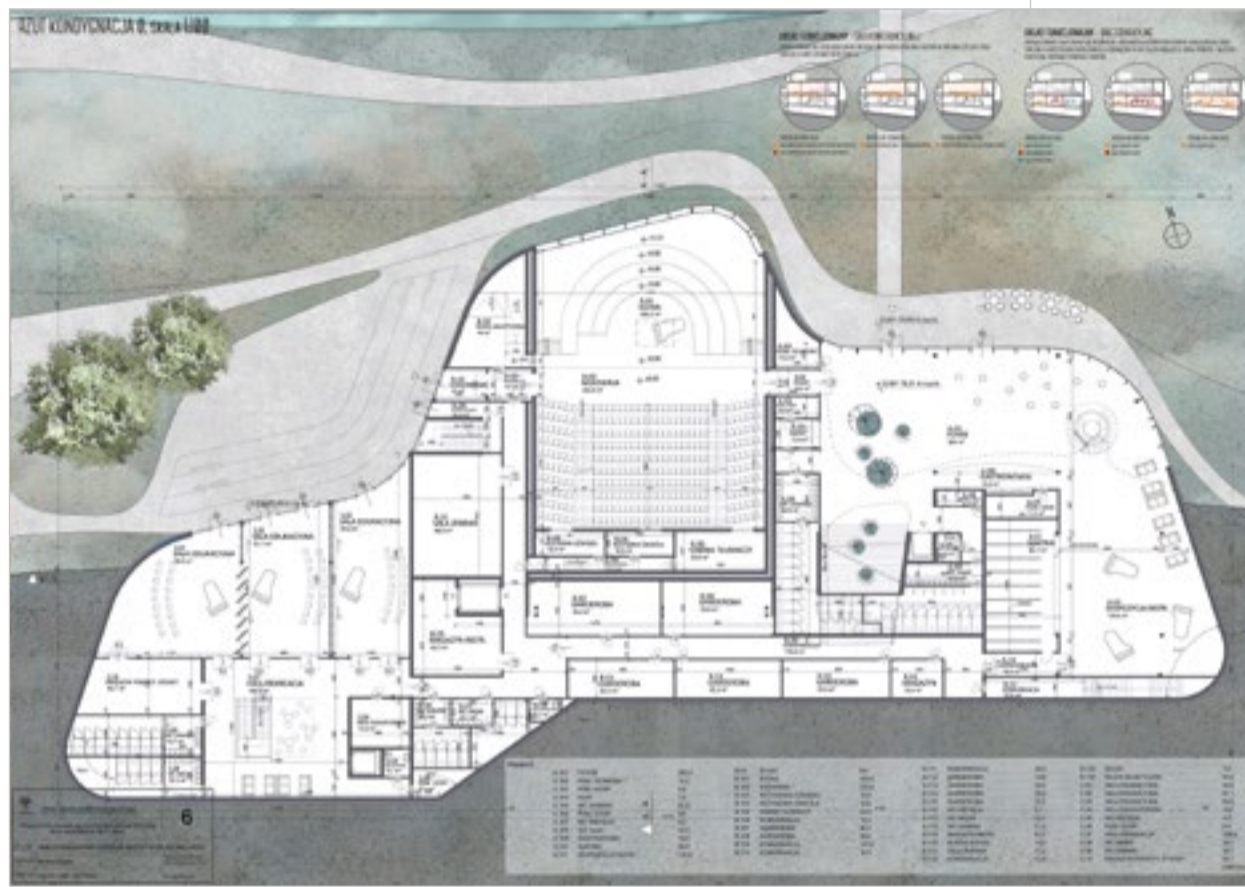
TEMAT: Międzynarodowe Centrum Muzyki w Żelazowej Woli.

UCZELNIA: WYDZIAŁ ARCHITEKTURY POLITECHNIKI BIAŁOSTOCKIEJ

PROMOTOR: MGR INŻ. JAN KABAC

Międzynarodowe Centrum Muzyki znajduje się w Żelazowej Woli – niewielkiej miejscowości, która znana jest z historycznego parku. Jest to wyjątkowe miejsce, ponieważ urodził się tam Fryderyk Chopin. Historyczny dworek, w którym mieszkał polski kompozytor, jako jedyny ocalał spośród budynków należących do rodziny Skarbków. Otacza go wyjątkowy park – urokliwa przyroda, muzeum oraz wydarzenia kulturalne przyciągają tłumy turystów z całego świata. Krajobraz tego miejsca, przyroda i muzyka Chopina były głównymi inspiracjami do powstania tego projektu. Również pomnik kompozytora w Warszawie, przedstawiający go siedzącego pod wierzbą, miał wpływ na tworzenie całej koncepcji. Jego miękka forma była inspiracją do stworzenia elewacji projektowanego budynku.

Obiekt pokryty jest rytmicznie rozłożonymi pasami, które wiją się wokół niego, tworząc swego rodzaju drugą skórę. Linie te reprezentują muzykę Chopina. Białe pasy przenikają się ze szklaną fasadą, która we foyer i salach edukacyjnych umożliwia obserwowanie całego założenia parkowego, natomiast w sali koncertowej potęguje wrażenia i emocje. Budynek został harmonijnie wpisany w otoczenie, nie przytłaczając go. Jest to wyjątkowe miejsce dla melomanów, którzy chcą mieć kontakt z naturą i jednocześnie doświadczać muzyki.



WYRÓŻNIENIE

w kategorii dyplomy magisterskie

Adrianna Pocion

TEMAT: Klinika Sanatoryjna na Czarnej Górze.

UCZELNIA: WYDZIAŁ ARCHITEKTURY POLITECHNIKI POZNAŃSKIEJ

PROMOTOR: DR INŻ. ARCH. AGATA GAWŁAK

Głównym bodźcem do skupienia się w pracy magisterskiej na projekcie kliniki sanatoryjnej o specjalizacji pulmonologicznej był powszechny problem smogu, który negatywnie wpływa na odporność organizmu, a przede wszystkim hamuje funkcje obronne dróg oddechowych oraz upośledza działanie płuc. Po przeprowadzeniu analizy jakości powietrza w Polsce ustalono, że jednym z najkorzystniejszych miejsc dla lokalizacji obiektu jest Kotlina Kłodzka, słynąca z miejscowości sanatoryjnych i uzdrowiskowych. Otoczenie lasów iglastych oraz czyste powietrze Czarnej Góry, wynikające z wysokości terenu, korzystnie wpływają na poprawę wydolności płuc. Głównym założeniem koncepcji jest harmonijne połączenie obiektu z otaczającym środowiskiem, który swoją skalą podkreśla walory miejsca, ale nie jest przytłaczający.

W projekcie zastosowano dachy zielone, łączące się spójnie z otoczeniem. Dzięki zagłębieniu części bryły w ziemi zachowano punkt widokowy, a dynamiczne wyniesienie górnej części, ukazujące wielospadowe nachylenie dachów, nawiązuje do okolicznych masywów i przechodzi w formę nadwieszona, skierowaną widokowo na szczyt Czarnej Góry. Calej kompozycji obiektu towarzyszą wpływy i nawiązania do lokalnej zabudowy tyrolskiej. Widoczne w elewacji ciemne deskowanie, dwuspadowe nachylenie dachu oraz detal lamacza światła w postaci ludowej wycinanki ukazują więź z architekturą regionu. W klinice zaprojektowano przestrzeń rehabilitacyjną, czyli sale inhalacyjne, a także do fizykoterapii oraz hydroterapii, bazującą na lokalnych źródłach wód termalnych. Program obiektu wykorzystuje zatem wszystkie zalety lokalizacji przestrzennej miejsca, w którym pacjenci przechodzą rekonwalescencję.



WYRÓŻNIENIE

w kategorii dyplomy magisterskie

Michał Suskiewicz

TEMAT: Architektura z czasów PRL-u
w kontekście XXI w., czyli adaptacja
budynku mieszkalnego z lat 70. i 80.
na kompleks muzealno-wypoczynkowy.

UCZELNIA: WYDZIAŁ BUDOWNICTWA, ARCHITEKTURY I INŻYNIERII ŚRODOWISKA
POLITECHNIKI ŁÓDZKIEJ

PROMOTOR: DR HAB. SZT. INŻ. ARCH. ROBERT SOBAŃSKI

Praca dyplomowa odnosi się do problemu adaptacji obiektów z okresu Polskiej Rzeczypospolitej Ludowej, czyli lat 1952–1989. Trudne lata polskiej historii przywołują wspomnienia braku możliwości rozwoju i zamknięcia. Podobnie budownictwo tych czasów kojarzy się często ze złą jakością wykonania, nietrwałością, brakiem wrażliwości na piękno i kompozycję. Niezależnie jak blisko prawdy leżą takie opinie, negatywny stosunek społeczeństwa do budynków z tamtego okresu doprowadza do sytuacji, w których obiekty są oceniane na podstawie emocji, jakie wywołują, nie zaś ich rzeczywistej wartości architektonicznej.

W części naukowej pracy pt. „Architektura z czasów PRL-u w kontekście XXI w., czyli adaptacja budynku mieszkalnego z lat 70. i 80. na kompleks muzealno-wypoczynkowy” poruszony zostaje temat klasyfikacji architektury drugiej połowy XX w. w Polsce, a także podjęta zostaje próba definicji najbardziej charakterystycznych elementów ówczesnego budownictwa. Praca skupia się jednak na wątkach architektury w mniejszej skali: typologii domów jednorodzinnych, motywach dekoracyjnych i designie. Autor wprowadza również temat współczesnych adaptacji domów z okresu PRL-u.



WYRÓŻNIENIE

w kategorii dyplomy magisterskie

Oriana Szurek

TEMAT: Koncepcja rewitalizacji terenu
pogórniczego KWK „Anna”
w Pszowie.

UCZELNIA: WYDZIAŁ ARCHITEKTURY POLITECHNIKI WROCLAWSKIEJ
PROMOTOR: DR. JACEK KOTZ

Tematem pracy dyplomowej było przedstawienie koncepcji rewitalizacji terenu po dawnej kopalni węgla kamiennego „Anna” w Pszowie. Zaś podstawowym założeniem projektu – wykreowanie przestrzeni o atrakcyjnym programie funkcjonalnym na zdeprawowanych terenach poprzemysłowych. Praca obejmuje opracowanie w skali urbanistycznej – park kulturalno-wypoczynkowy, oraz architektonicznej – muzeum górnictwa i kultury śląskiej wraz z funkcjami towarzyszącymi.

Projekt poprzedzono badaniami historycznymi, licznymi analizami w skali miasta oraz najbliższego otoczenia. Zapropnowane zagospodarowanie terenu daje możliwość rozwiązania problematycznej kwestii zdeprawowanych obszarów przy jednoczesnym rozwoju turystyki na tym terenie.



I NAGRODA

w kategorii dyplomy inżynierskie

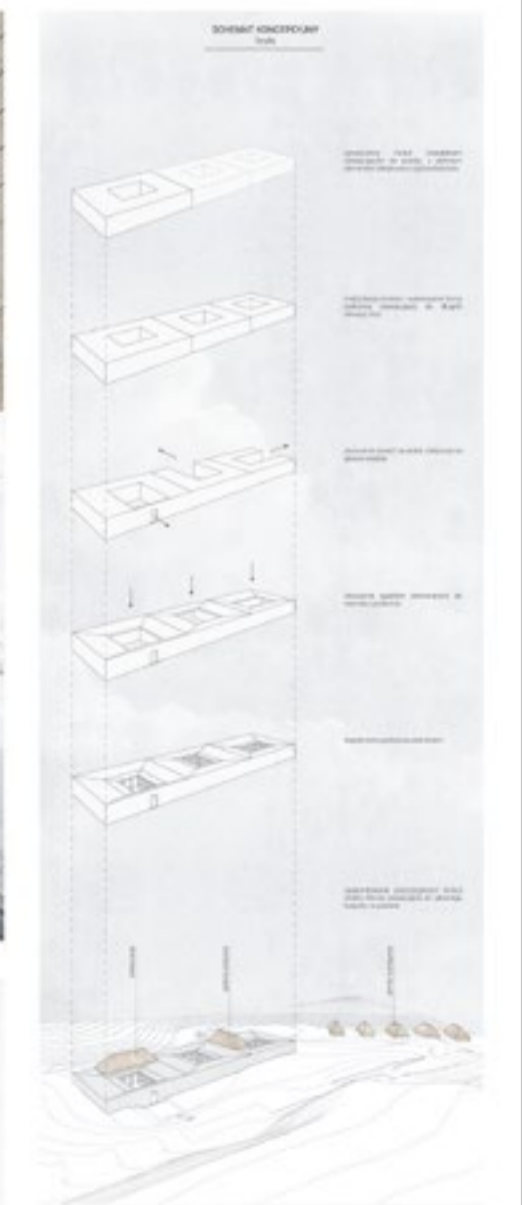
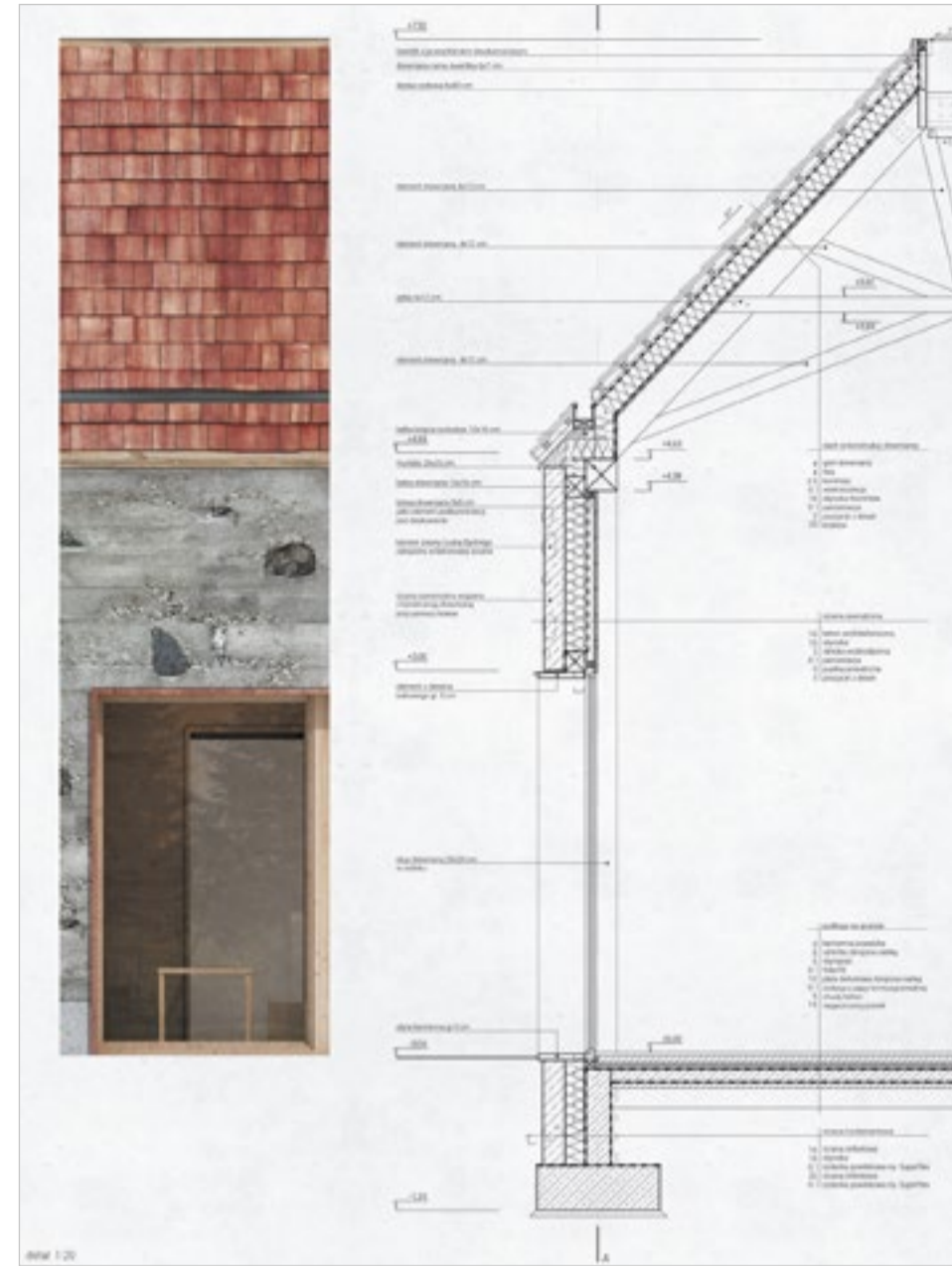
Aleksandra Rusin

TEMAT: Centrum Kultury w Bieszczadach.

UCZELNIA: WYDZIAŁ ARCHITEKTURY POLITECHNIKI WARSZAWSKIEJ
 PROMOTOR: DR INŻ. ARCH. PIOTR TRĘBACZ

Projekt ośrodka kulturalnego w Bieszczadach skupia się na promocji kultury, tradycji i sztuki kształtującej tożsamość tego miejsca. Odnosi się głównie do grup etnicznych zamieszkujących swego czasu na tych terenach: Bojków, Lemków i Huculów. Centrum Kultury oferuje warsztaty z ikonopisarstwa, tkactwa liźników i haftu krzyżykowego. Każde z rzemiosł przybliża tradycję jednej z grup etnicznych. Program dopełnia galeria czasowa, stala oraz restauracja. Przestrzeń obiektu została podzielona na trzy strefy, które się wzajemnie uzupełniają. Skupione są wokół dziedzińców – w pierwszej strefie znajduje się dziedziniec wejściowy, w drugiej wystawiennicy, promujący sztukę lokalną, a w trzeciej warsztatowy. W ciepłe dni podwórza tętnią życiem, a w chłodniejszym okresie są zacisznym miejscem, wolnym od silnych i mroźnych porywów wiatru.

Jednym z założeń projektu jest budowanie świadomości tradycji i kultury poprzez architekturę. Stąd też bryła budynku nawiązuje do architektury tradycyjnej tego regionu, a przede wszystkim chłazy i gazydy, oraz kontekstu otaczającego krajobrazu. Zamknięta od zewnątrz buduje wrażenie obronności, pomagające w wykreowaniu intymnej przestrzeni sprzyjającej odbiorowi sztuki, tradycji i kultury. Odczucie warowności podsyca zadany materiał, jakim jest beton. Jest on obcy dla tutejszej architektury, natomiast w połączeniu z lokalnym kamieniem, czyli łuską Bystrego, nadaje budynkowi specyficzną tonację, która pozwala zidentyfikować go jako coś miejscowego. Ciepłego wyrazu dodają drewniane formy wbite w monolityczną bryłę i górujące nad nią. Okryte gontem w nadanym przez bękę odcieniu czerwonobrunatnym nawiązują do jesiennych buków. Iśniących czerwienią w jesiennym porze roku. Architektura obiektu próbuje we współczesny sposób łączyć ze sobą tradycyjne elementy z prostym wykończeniem.



II NAGRODA

w kategorii dyplomy inżynierskie

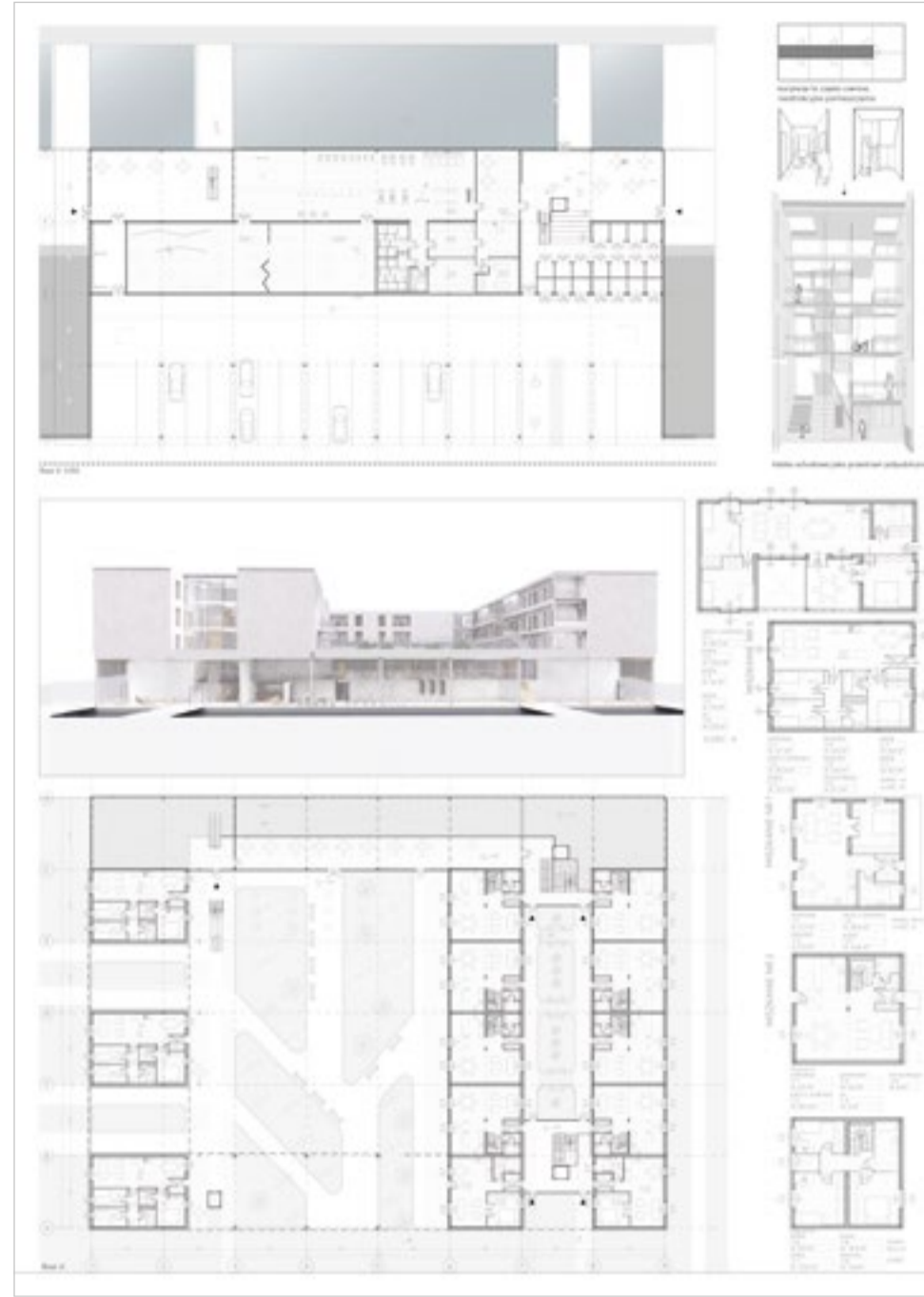
Dobrochna Lata

TEMAT: Osiedle nad Kłodnicą.
Projekt koncepcyjny zabudowy wielorodzinnej w Gliwicach.

UCZELNIA: WYDZIAŁ ARCHITEKTURY POLITECHNIKI ŚLĄSKIEJ
PROMOTOR: MGR INŻ. ARCH. ANDRZEJ DUDA

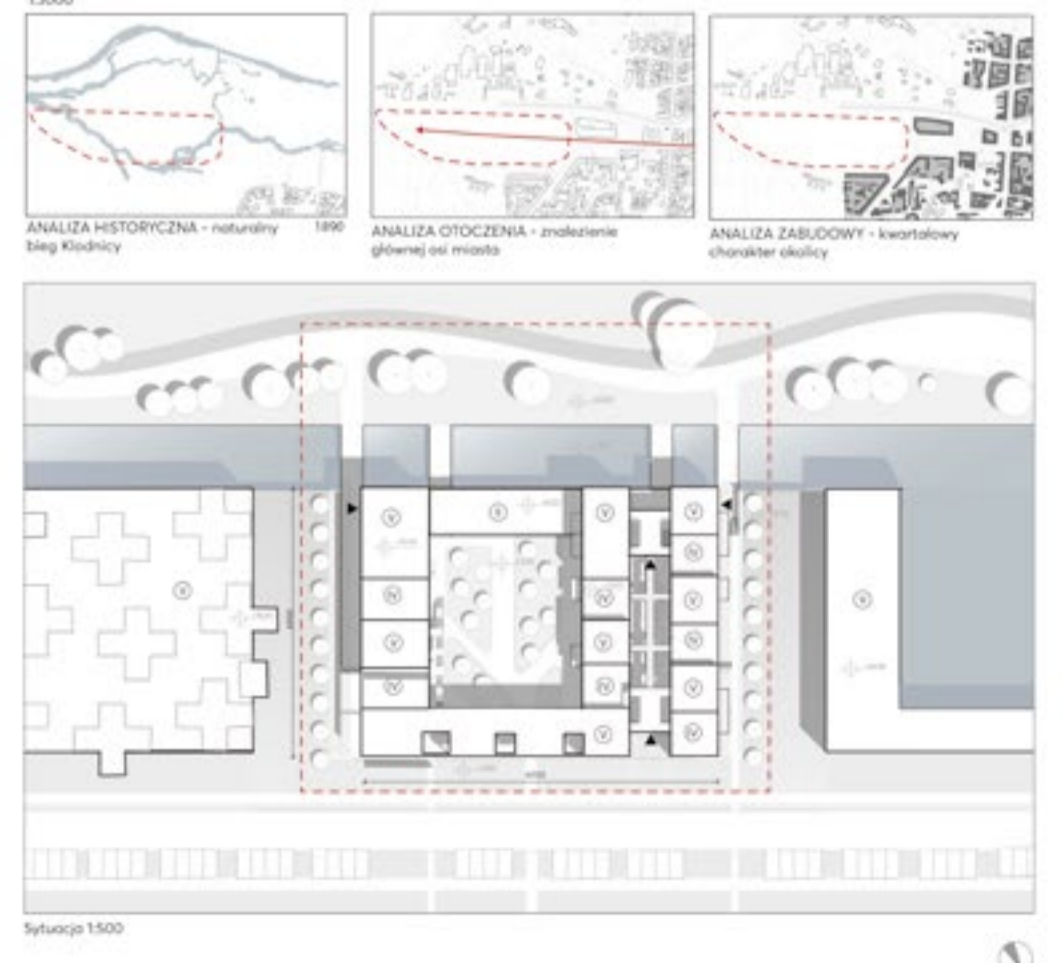
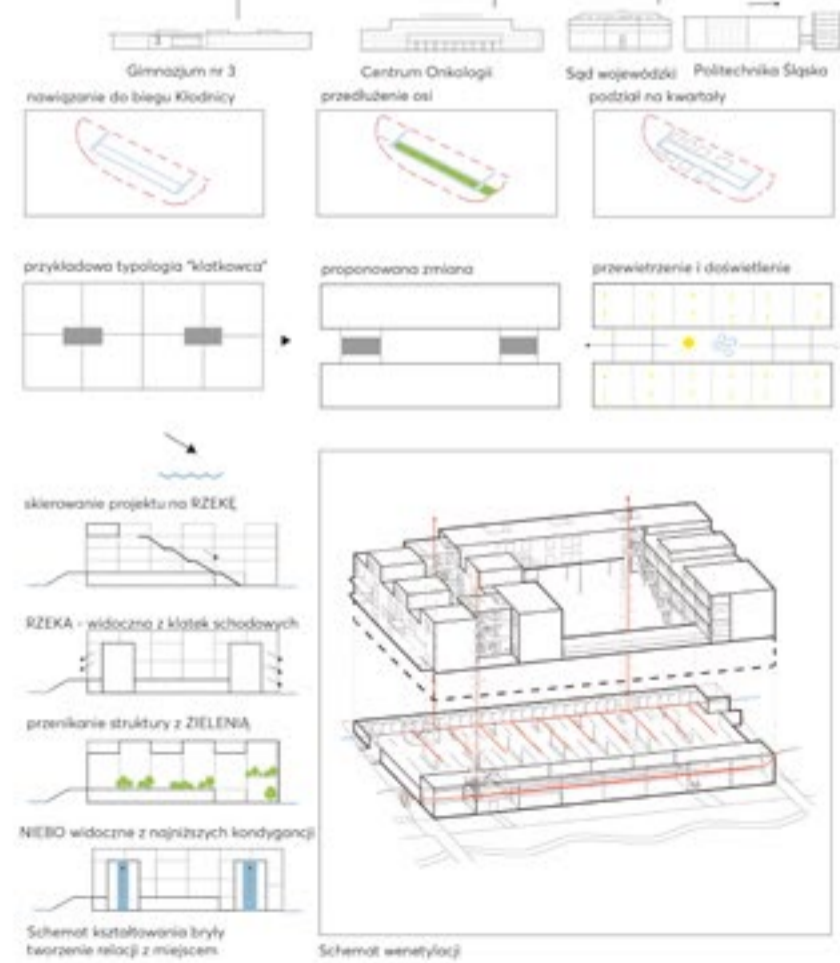
Przez wiele lat rzeki były jak wykreślone osie, przy których brzegach rozdziły się miasta. Przemysł zaczął je zatrzuwać, czyniąc nie tyle nieatrakcyjnymi, co niebezpiecznymi. Z biegiem wieków Kłodnica przestała być atrakcją Gliwic i stała się ich wadą. Projekt osiedla nad Kłodnicą jest propozycją stworzenia strefy, która przywraca dawną jakość terenu. Przestrzeń została podzielona na strefy wydzielone głównie przez zaprojektowane zbiorniki wodne, nawiązujące do historycznego przebiegu rzeki. Taki podział pozwala na zminimalizowanie ingerencji pojazdów samochodowych w stworzonym pośrodku pasie spacerowym.

Projekt stanowi próbę stworzenia relacji z miejscem oraz zintegrowania z przyrodą. Na pierwszy plan wysuwają się zalety terenu, czyli duża ilość zieleni w centralnej części miasta oraz potencjalna atrakcyjność terenów przyrzecznych. Ideą w kształtowaniu budynku było zapewnienie naturalnego światła (z co najmniej dwóch stron) każdemu mieszkaniu. Aby uzyskać ten efekt, zaprojektowane zostały szczeliny między mieszkaniami. Całe założenie połączone jest na kondygnacji -1, gdzie znajduje się część usługowa. W projekcie następuje zmiana standardowej typologii – założenie tworzą doświetlone klatki schodowe, które nie są wąskimi i nieatrakcyjnymi pomieszczeniami, lecz strefą półpubliczną, co uzasadnia powiększenie ich przestrzeni.



Rzeka stała się punktem wyjścia do stworzenia układu projektu. Przez wiele lat rzeki były jak wykreślone osie, przy których brzegach rozdziły się miasta. Miasto uprzemysłowione zaczęło zatrzuwać czyniąc je nie tyle nieatrakcyjnymi, co niebezpiecznymi. Kłodnica z biegiem wieków zamast atrakcją Gliwic, stała się jej wadą.

Projekt miał na celu stworzenie strefy, która przywraca dawną jakość terenu. Choć wieki zarzędni nie są łatwe do odwrócenia, jako projektanci powinniśmy się starać tworzyć nową jakość, projekt to próba stworzenia relacji z miejscem. Część mieszkalna jest zintegrowana z przyrodą. Na pierwszy plan projektu wysunęły się zalety terenu - duża ilość zieleni w centralnej części miasta oraz potencjalna atrakcyjność terenów przyrzecznych.



III NAGRODA

w kategorii dyplomy inżynierskie

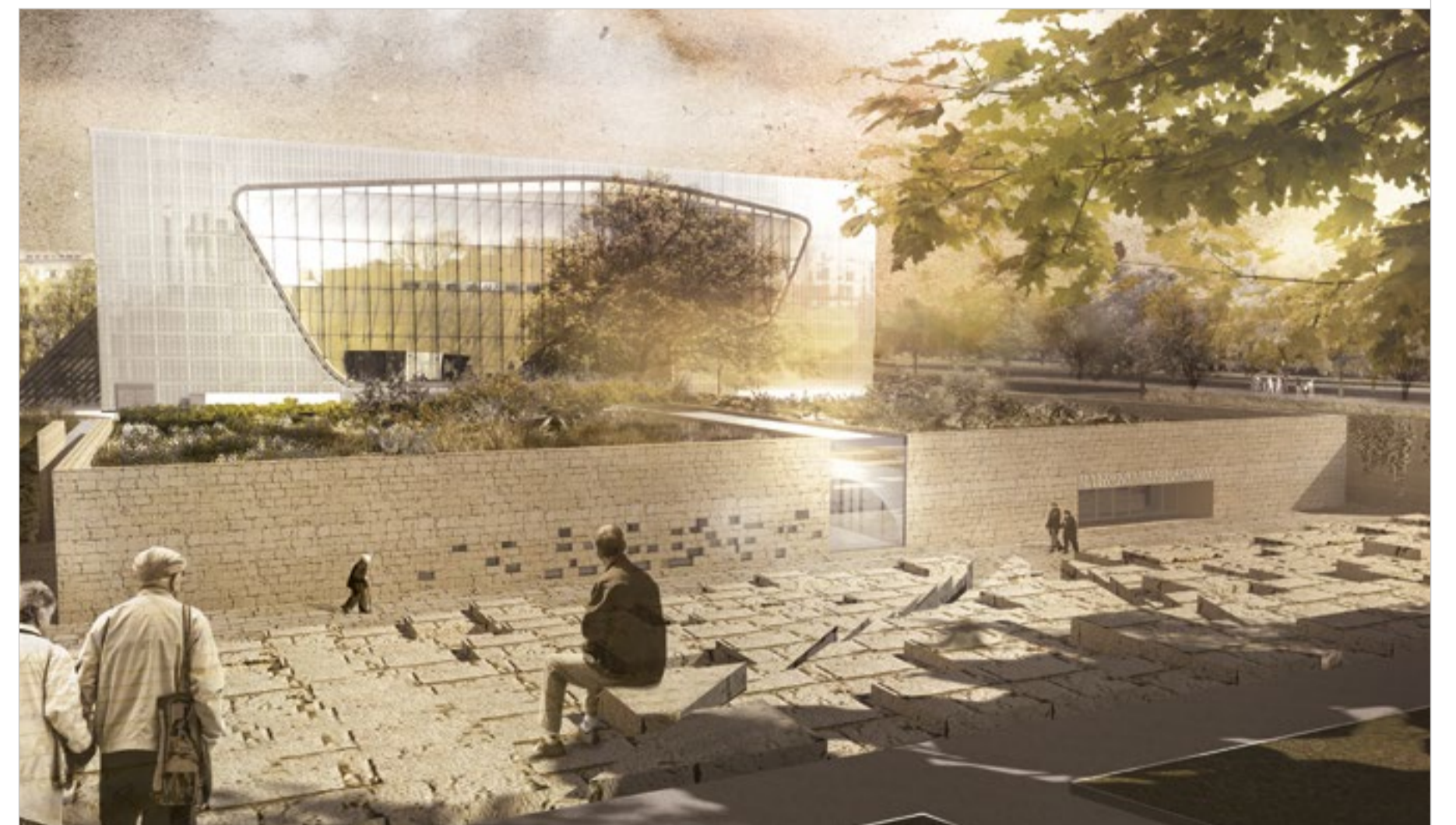
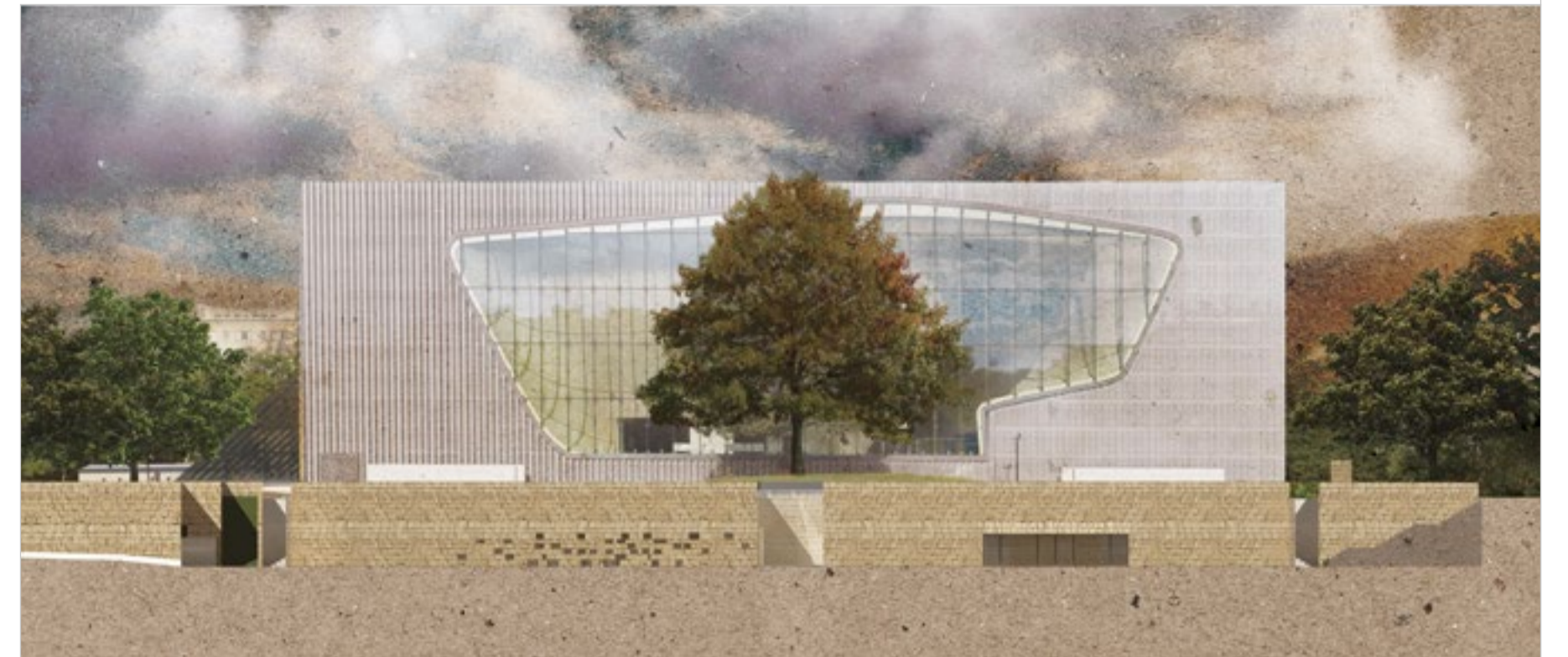
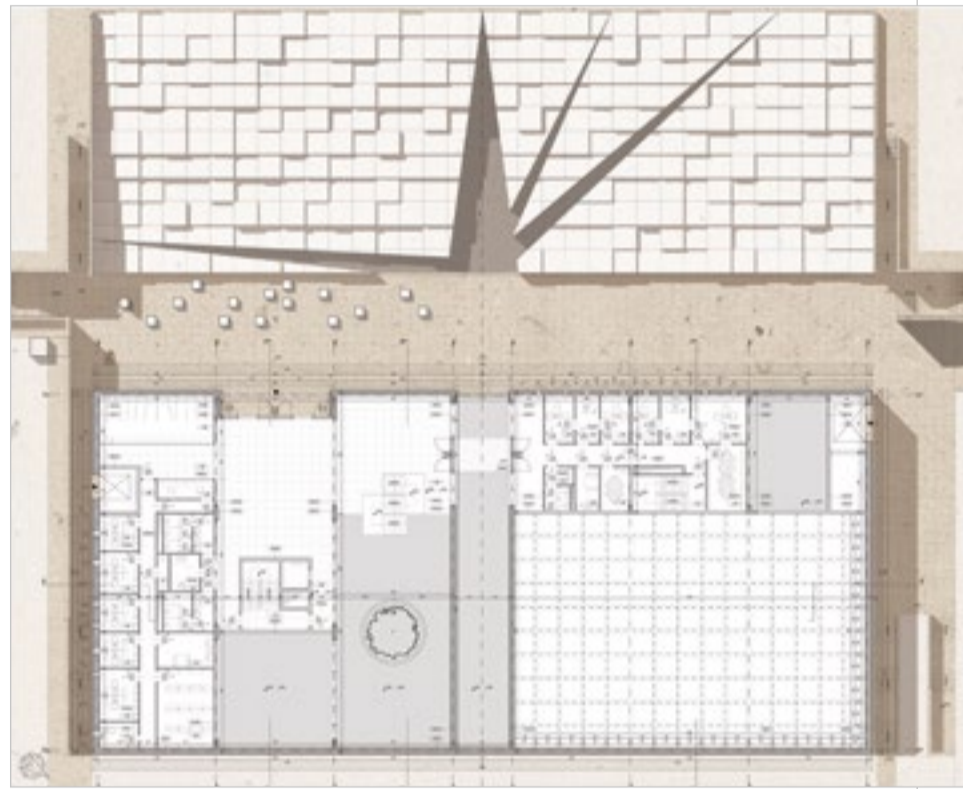
Szamil Marcin Jachimczyk

TEMAT: Nowa przestrzeń teatralna jako przyszła siedziba Państwowego Teatru Żydowskiego przy skrzyżowaniu ul. Anielewicza i Karmelickiej w Warszawie.

UCZELNIA: WYDZIAŁ ARCHITEKTURY POLITECHNIKI WARSZAWSKIEJ

PROMOTOR: MGR INŻ. ARCH. ANDRZEJ DUDA

Przedmiotem pracy dyplomowej jest nowa siedziba Państwowego Teatru Żydowskiego przy skrzyżowaniu ul. M. Anielewicza i Karmelickiej w Warszawie. Projektowany teatr znajduje się obok Muzeum Historii Żydów Polskich i stanowi dyskretne podporządkowanie się jego dominującej bryle. Ponadto obiekt ma uzupełnić istniejący kwartał zabudowy o nową funkcję kulturalną i stać się miejscem godnym do poznawania teatralnej kultury żydowskiej. Dopełnieniem budynku jest pomnik składający się z licznych obciosanych kamiennych obelisków z czterema rozcięciami, mającymi na celu podkreślenie ważnych dla całego założenia kierunków. Teatr ma formę prostopadłościanu z centralnym rozcięciem na dwa skrzydła funkcjonalne. Lewe mieści hall wejściowy oraz pomieszczenia administracji, natomiast w prawym znajduje się zaplecze teatralne wraz z widownią i sceną. Elementami uzupełniającymi są podziemny parking dla 50 gości, windy zewnętrzne dla osób niepełnosprawnych oraz elementy małej architektury.



WYRÓŻNIENIE

w kategorii dyplomy inżynierskie

Magdalena Niewiadomska

TEMAT: Centrum Aktywizacji
w Nałęczowie.

UCZELNIA: WYDZIAŁ BUDOWNICTWA I ARCHITEKTURY POLITECHNIKI LUBELSKIEJ
PROMOTOR: DR HAB. INŻ. ARCH. BOLESŁAW STELMACH

Przedmiotem pracy jest projekt koncepcyjny obiektu wielofunkcyjnego Centrum Aktywizacji w Nałęczowie. Program budynku w sposób kompleksowy zaspokaja potrzeby użytkowników, którzy preferują aktywne spędzanie wolnego czasu. Ze względu na uzdrowiskowo-leczniczy charakter miejscowości oczekuje się, że z obiektu będą korzystać głównie osoby starsze. Dzisiejsi seniorzy coraz częściej decydują się aktywnie spędzać jesień życia, podróżować, dokształcać się i uprawiać sport. Bogata oferta sanatoryjna oraz polityka miejska ukierunkowana na wsparcie oferty medycznej i rehabilitacyjnej dały impuls do podjęcia tematu centrum.

Zaprojektowany obiekt cechuje uniwersalność i dostępność dla osób powyżej 65. roku życia. Wiek ten charakteryzuje się obniżoną percepcją zmysłową i sprawnością psychomotoryczną. Dlatego też w budynku położono nacisk na to, aby wszelkie elementy wchodzące w jego skład nie stwarzały przeszkód, a także pozytywnie wpływały na jego postrzeganie. Układ brył budynku stanowi jednocześnie podział funkcjonalny zaprojektowanej przestrzeni. Pierwsza kondygnacja została przeznaczona przede wszystkim na pomieszczenia, w których będą przeprowadzane zabiegi lecznicze, relaksacyjne i masaże, a także zlokalizowano na niej SPA wraz z rekreacją wodną. Na drugiej kondygnacji zaprojektowano strefę gastronomiczną oraz miejsce spotkań grupowych w postaci sal konferencyjnych czy zajęciowych. Budynek powstał w miejscu wykopu kopalnianego, który zdegradował naturalne ukształtowanie doliny. Obiekt swoim kształtem naśladuje warstwice i wbija się w istniejącą rzeźbę terenu. Dzięki zielonym tarasom, które kaskadowo wznoszą się wraz z wysokością skarpy, użytkownicy obiektu mają możliwość korzystania z całego terenu, podziwiając piękne widoki na dolinę z różnych poziomów. Budynek, mimo swojej dużej kubatury, został tak wkomponowany w teren, że stał się niemalże niewidoczny.



WYRÓŻNIENIE

w kategorii dyplomy inżynierskie

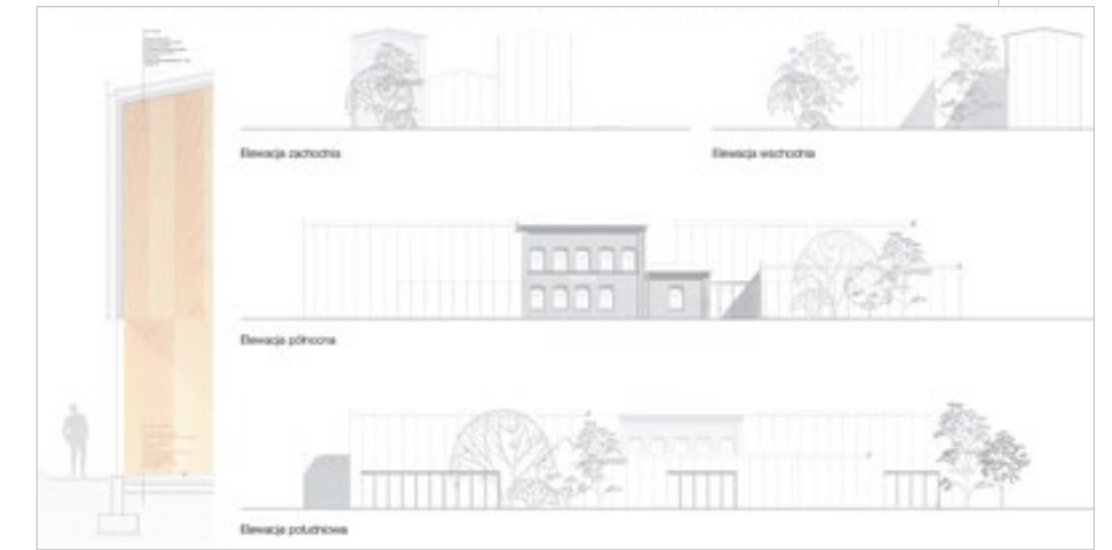
Michał Orlikowski

TEMAT: Rozbudowa i modernizacja
dawnego dworca w Manieczkach
na obiekt warsztatowo-edukacyjny.

UCZELNIA: WYDZIAŁ ARCHITEKTURY POLITECHNIKI POZNAŃSKIEJ
PROMOTOR: DR INŻ. ARCH. MAGDALENA GYURKOVICH

Tematem pracy jest rozbudowa i modernizacja dawnego dworca w Manieczkach na obiekt warsztatowo-edukacyjny. Stworzono koncepcję architektoniczno-urbanistyczną wielofunkcyjnego budynku przeznaczonego na prowadzenie warsztatów oraz wydarzeń o charakterze edukacyjnym. W projekcie uwzględniono przestrzenie dostosowane do potrzeb pracujących w nim ponad 50 osób.

Budynek dawnego dworca został rozbudowany o nową część, której celem jest przywrócenie znaczenia istniejącego obiektu oraz płynne wpisane się w zastany kontekst. Nowo projektowana część powstała w technologii prefabrykowanej przy użyciu płyt z drewna klejonego. Elewacje wykonano z transparentnych płyt poliwęglanowych. Forma bryły nawiązuje do zgeometryzowanego i harmonijnego układu bocznic kolejowych.



WYRÓŻNIENIE

w kategorii dyplomy inżynierskie

Paulina Pernak

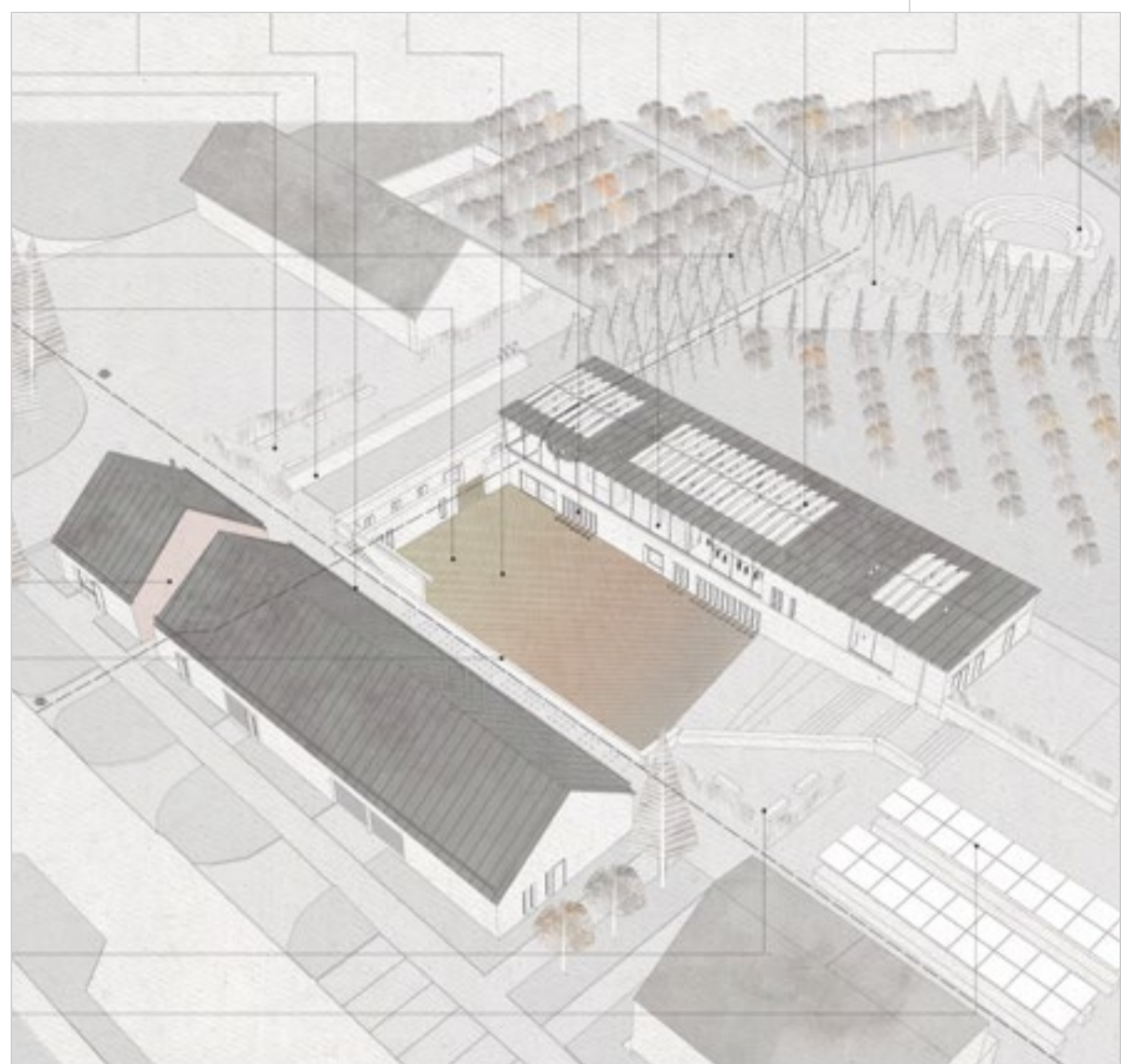
TEMAT: Projekt browaru piwa regionalnego we wsi Łaziska.

UCZELNIA: WYDZIAŁ ARCHITEKTURY POLITECHNIKI WARSZAWSKIEJ

PROMOTOR: DR HAB. ARCH. JAN SŁYK

Łaziska to niewielka miejscowość w województwie lubelskim, które ma liczne walory przyrodnicze, krajobrazowe i historyczne, a także bardzo nieuporządkowany układ urbanistyczny. Po rozbudowanej analizie miejscowości i porównaniu jej z układem urbanistycznym wsi zachodnioeuropejskich podjęto dyskusję z planem miejscowym i zaproponowano urbanistyczne rozwiązanie dla uporządkowania dyszarmicznego układu przestrzennego wsi.

Drugą część opracowania stanowi projekt browaru piwa regionalnego, którego produkcja bazuje na lokalnych surowcach – chmielu i zbożu. Budynek browaru został zaprojektowany tak, by drogi komunikacji dla osób z zewnątrz nie krzyżowały się z przestrzeniami dostępnymi dla pracowników, a jednocześnie możliwa była bezpośrednia obserwacja produkcji. Obiekt wpisuje się w kontekst wsi za pomocą materiału (lokalny kamień Opoka) i elewacji frontowej utrzymanej w spokojnej stylistyce, nawiązującej do miejscowej zabudowy. Działanie jest rozszerzeniem przestrzeni browaru oraz miejscem socjalizacji. By utrzymać atmosferę panującą w zakładzie produkcyjnym, posadzkę w obiekcie stanowi mozaika wyłożona denkami od butelek w kolorystyce zgodnej ze skalami EBC, SRM, używanymi w Europie do określania barwy sferu i piwa.



PRACE DOCENIONE

w kategorii dyplomy inżynierskie

Karolina Kamila Kosińska

Temat: Projekt wnętrza restauracji.

UCZELNIA: WYDZIAŁ ARCHITEKTURY POLITECHNIKI BIAŁOSTOCKIEJ

PROMOTOR: DR INŻ. ARCH. MAŁGORZATA BARTNICKA

Przedmiotem pracy dyplomowej jest projekt wnętrza restauracji, który wynika z chęci badania obiektów tego typu i zapoznania się z procesem ich powstawania. Białostok na przestrzeni ostatnich lat rozwija się bardzo szybko. Rośnie też świadomość i chęć doświadczania innych kultur oraz smaków. Ludzie częściej wychodzą do lokali, przez co rośnie zapotrzebowanie na powstawanie miejsc tego typu. W przypadku projektowanej restauracji stworzono wnętrza o wysokim standardzie. Przestrzeń została podzielona na część dzienną (jasną) oraz wieczorową (ciemną) z dużym barem. W pierwszej z nich można wypić lampkę wina do obiadu czy zjeść kolację, a także zorganizować imprezę okolicznościową. Druga przeznaczona jest do przyjmowania gości w godzinach popołudniowych, wieczornych i nocnych. Restauracja stanowi miejsce, gdzie można wypić wysokiej klasy wino, wyszukane drinki oraz wiele innych alkoholi. Celem projektu jest zapewnienie jak najwyższego standardu gościom oraz stworzenie miejsca, gdzie będą chętnie spędzali czas.



PRACE DOCENIONE

w kategorii dyplomy inżynierskie

Seweryn Trzyna

TEMAT: Komenda Powiatowa Państwowej
Straży Pożarnej z Jednostką
Ratowniczo-Gaśniczą w Żarach.

UCZELNIA: WYDZIAŁ ARCHITEKTURY I WZORNICTWA UNIWERSYTETU

ARTYSTYCZNEGO W POZNANIU

PROMOTOR: MGR INŻ. ARCH. ANDRZEJ KURZAWSKI

Złożony program funkcjonalny został zamknięty w prostokątnej, horyzontalnej bryle, w której wyróżniają się dwie dominanty – biurowiec Komendy Powiatowej, a także wieża Jednostki Ratowniczo-Gaśniczej. Forma budynku jest oszczędna, podporządkowana funkcji. Ważną rolę odgrywa plac z lustrem wody, wydzielony przed biurowcem KP. Na co dzień kameralny, stanowi strefę odpoczynku dla pracowników oraz interesantów. Tworzy swoistą enklawę, miejsce umożliwiające fizyczną i psychiczną regenerację, np. po wymagającej akcji, a także reprezentacyjną przestrzeń do apeli odbywających się na terenie komendy. Woda, która tymczasowo pojawia się na dziedzińcu, tworzy odbicie dominanty głównego budynku. Jej obecność przyczynia się także do powstawania korzystnego mikroklimatu. Jest to szczególnie cenny zabieg w kontekście dużej ilości utwardzonej powierzchni znajdującej się dookoła. Woda ma ponadto wymiar symboliczny, który w bezpośredni sposób nawiązuje do charakteru miejsca. Podcienia obiegające budynek podkreślają znaczenie obiektu, ujednolicają całe założenie oraz pełnią rolę swoistej klamry przestrzennej. Stają się umowną granicą pomiędzy wnętrzem a zewnętrzem. Przejierne wrota garażowe eksponują wozy strażackie, podkreślające funkcję budynku.



PRACE DOCENIONE

w kategorii dyplomy inżynierskie

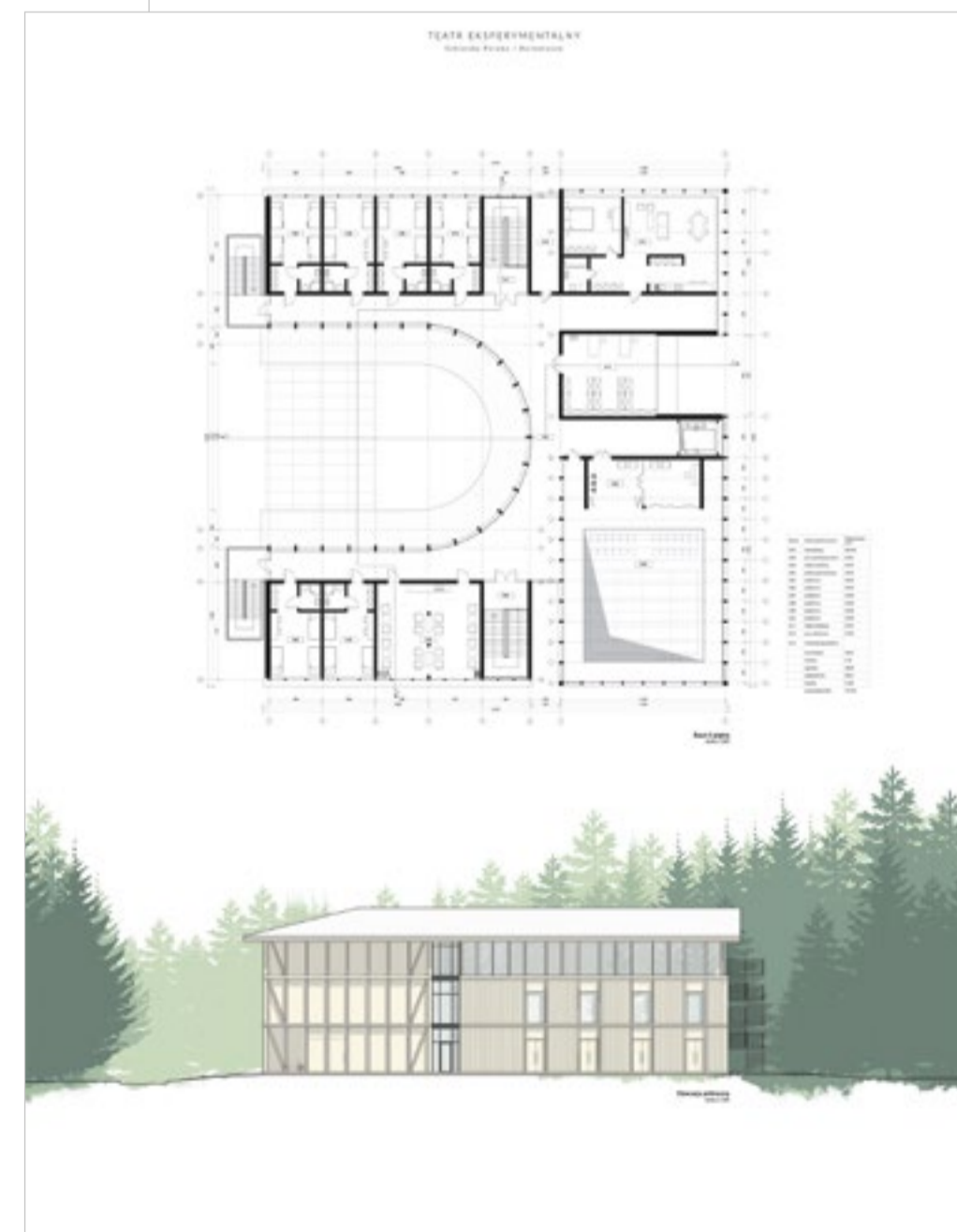
Kamil Ziółkowski

Temat: Teatr Eksperymentalny
w Szklarskiej Porębie.

UCZELNIA: WYDZIAŁ ARCHITEKTURY I WZORNICTWA UNIWERSYTETU ARTYSTYCZNEGO W POZNANIU

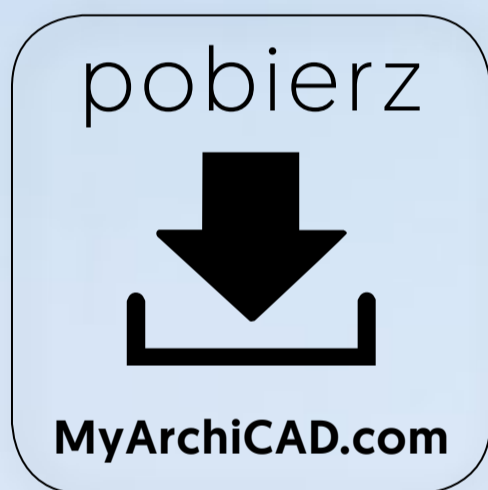
PROMOTOR: DR HAB. INŻ. ARCH. WALDEMAR WAWRZYŃIAK, PROF. UAP

Wychodząc do teatru, mijamy miejski gwar. Samochody stojące w korkach, tłumy ludzi na chodnikach, przepelnione tramwaje. To wszystko przestaje mieć znaczenie. Światła gasną, spektakl się zaczyna, a my wnikamy w świat, który widzimy przed sobą. Przez najbliższy czas sztuka staje się częścią naszego życia. Tuż przed nami rozgrywa się inna rzeczywistość. W końcu jednak nadchodzi moment, gdy aktorzy zaczynają się kłaniać, ludzie nie przestają kłaskać, a sala wypełnia się światłem. I znowu wracamy przez znane nam ulice do naszego domu. Wracamy do rzeczywistości, sztukę pozostawiając w teatrze. Projektowany Teatr Eksperymentalny w Szklarskiej Porębie to próba stworzenia obiektu sprzyjającego pełniejszemu odczuwaniu sztuki. Wzoruje się na idei teatrów eksperymentalnych w zakresie relacji aktorów z widzami oraz w podejściu do przestrzeni scenicznej. Swoją eksperymentalność zawiera jednak w głównej mierze w lokalizacji, formie architektonicznej i sposobie funkcjonowania. Ulokowany poza obszarami zabudowy, na polanie śródgórskiej w Karkonoszach, w pobliżu szlaku prowadzącego na Szrenicę, staje się obiektem pozornie niedostępnym i wyciszonym. Jednocześnie jest dobrze skomunikowany – znajduje się w pobliżu ul. Szosa Czeska oraz stacji kolejowej Szklarska Poręba Huta, a także jest łatwo dostępny dla pieszych wędrujących przez las z centrum miasta. Teatr pełniący także funkcję noclegową staje się miejscem, w którym bezustannie odczuwalna jest atmosfera spektaklu. Możliwość zanocowania w teatrze sprawia, że odbiór sztuki nie zostaje zakłócony powrotem do miasta, lecz trwa i wygasza się w jego obrębie. Budynek wchodzi w relację z otoczeniem, uznając za walor niemal całkowitą ciszę, góry, las i ciemność nocy. Otwiera swoją główną scenę na naturę, zażębia sztukę z rzeczywistością, odrealnia odbiór spektakli, urealnając ich wartość.



GRAPHISOFT® ARCHICAD

OPEN BIM™



Pobierz program w wersji:

- Demonstracyjnej
- Trial
- Edukacyjnej

ze strony: **myarchicad.com**

WSC | GRAPHISOFT CENTER

WSC Witold Szymanik i S-ka Sp. z o.o.
Brukselska 44 lok. 2, 03-973 Warszawa
tel. +48 22 617 68 35, + 22 616 07 65, fax + 48 22 616 07 74

www.archicad.pl